



ΟΔΗΓΙΕΣ

Το παρόν εγχειρίδιο περιέχει
σημαντικές προειδοποιήσεις
και πληροφορίες.
**ΔΙΑΒΑΣΤΕ ΤΟ ΚΑΙ ΚΡΑΤΗΣΤΕ
ΤΟ ΩΣ ΕΝΤΥΠΟ ΑΝΑΦΟΡΑΣ**

Μηχανήματα Βαφής Airless LineLazer™ III 3900 και 5900

309414A

Μέγιστη Πίεση Λειτουργίας 228 bar (22,8 MPa)

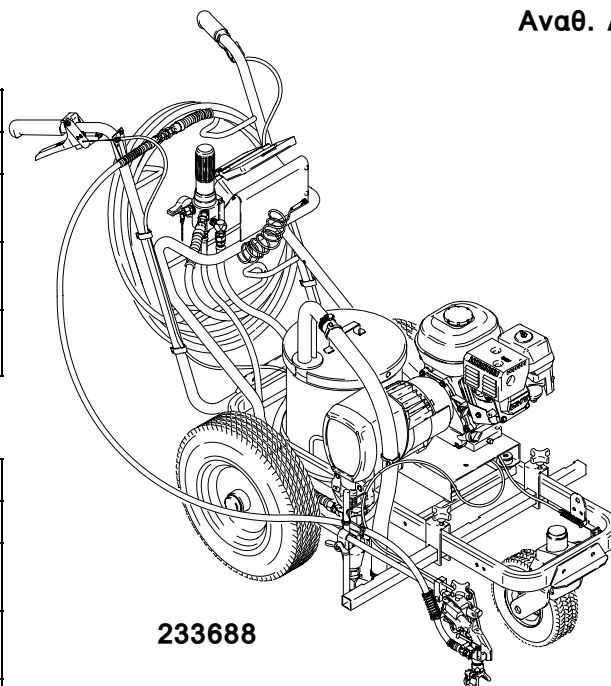
Αναθ. Α

LineLazer III 3900

Μοντέλο	Σειρά	Περιγραφή
233688	A	Μηχάνημα Βαφής με ένα Πιστόλι
233689	A	Μηχάνημα Βαφής με Κιτ Δεύτερου Πιστολιού
233664	A	Μηχάνημα Βαφής International με ένα Πιστόλι
233694	A	Μηχάνημα Βαφής International με Κιτ Δεύτερου Πιστολιού

LineLazer III 5900

Μοντέλο	Σειρά	Περιγραφή
233690	A	Μηχάνημα Βαφής με ένα Πιστόλι
233691	A	Μηχάνημα Βαφής με Κιτ Δεύτερου Πιστολιού
233627	A	Μηχάνημα Βαφής International με ένα Πιστόλι
233695	A	Μηχάνημα Βαφής International με Κιτ Δεύτερου Πιστολιού



233688

ti1935a

Σχετικά Εγχειρίδια

Χειριστής	309413
Αντλία Βαφής	309277
Πιστόλι Βαφής	309093
Μπεκ Βαφής	*
Πλακέτα PC	309459
Κιτ Βαλβίδας Αποστράγγισης	308961
* για την επιλογή μπεκ βαφής, βλ. σελίδα 4	

Πίνακας Περιεχομένων

Σύμβολα Προειδοποίησης και Προσοχής	2	Κινητήρας	12
Πίνακας Επιλογής Μπεκ	3	Διάταξη Ελέγχου Πίεσης	15
Συντήρηση	4	Αντλία βαφής	17
Αντιμετώπιση Προβλημάτων	5	Συγκροτήματα Οδοντωτών Τροχών και Περιβλήματος Συστήματος Κίνησης	18
Επισκευή		Εξαρτήματα	
Κάρτερ (περίβλημα) του Ρουλεμάν & Συνδετικός Άξονας	8	LineLazer III 3900/5900	20
Περίβλημα Συστήματος Κίνησης	9	Διάταξη Ελέγχου Πίεσης	26
Συγκρότημα Οδοντωτών Τροχών / Στροφέας / Πεδίο / Άτρακτος / Διακόπτης .	10	Διαστάσεις	31
Σφιγκτήρας	11	Τεχνικά Στοιχεία	31
Κάρτερ Συμπλέκτη	12	Εγγύηση Graco	32

**GRACO N.V.; Industrieterrein — Oude Bunders;
Slakweidestraat 31, 3630 Maasmechelen, Belgium**

©COPYRIGHT 2002, GRACO INC.

Σύμβολα Προειδοποίησης και Προσοχής

Σύμβολο Προειδοποίησης

ΠΡΟΕΙΔΟΠΟΙΗΣΗ

Το παρόν σύμβολο σας προειδοποιεί για το ενδεχόμενο πρόκλησης σοβαρού τραυματισμού ή θανάτου εάν δεν ακολουθήσετε τις οδηγίες.

Σύμβολο Προσοχής

ΠΡΟΣΟΧΗ

Το παρόν σύμβολο σας προειδοποιεί για το ενδεχόμενο πρόκλησης ζημιών ή καταστροφής του εξοπλισμού εάν δεν ακολουθήσετε τις οδηγίες.

 ΠΡΟΕΙΔΟΠΟΙΗΣΗ	
<p>Κίνδυνος ανάφλεξης και έκρηξης: Οι αναθυμιάσεις από το χρώμα και το διαλύτη ενδέχεται να προκαλέσουν ανάφλεξη ή έκρηξη. Για να αποφύγετε τυχόν ανάφλεξη και έκρηξη:</p> <ul style="list-style-type: none">● Χρησιμοποιείτε μόνο σε χώρους με άριστο αερισμό.● Εξουδετερώνετε όλες τις πιθανές πηγές ανάφλεξης, όπως λυχνίες καθοδήγησης, τσιγάρα και πλαστικά υφάσματα (κίνδυνος δημιουργίας στατικών τούνων). Μη συνδέετε ή αποσυνδέετε τα καλώδια τροφοδότησης και μην ανάβετε ή σβήνετε τα φώτα στο χώρο της βαφής.● Γεωάνετε το Μηχάνημα Βαφής, το αντικείμενο που βάφετε, τα δοχεία του χρώματος και του διαλύτη.● Όταν τραβάτε τη σκανδάλη σημαδεύοντας το δοχείο κρατάτε το πιστόλι σταθερά στο πλάι του γεωμένου δοχείου.● Χρησιμοποιείτε μόνο αγώγιμο σωλήνα βαφής airless.● Μη χρησιμοποιείτε 1,1,1-τριχλωροεθάνιο, χλωριούχο μεθυλένιο, άλλους διαλύτες αλογονωμένου υδρογονάνθρακα ή ρευστά που περιέχουν τέτοιους διαλύτες σε υπό πίεση εξοπλισμό αλουμινίου. Σε αντίθετη περίπτωση ενδέχεται να προκληθεί χημική αντίδραση, με πιθανότητα έκρηξης.● Μην γεμίζετε τη δεξαμενή καυσίμων όταν ο κινητήρας βρίσκεται σε λειτουργία ή είναι ζεστός.● Μην ξεπλένετε με βενζίνη.	      
<p>Κίνδυνος έγχυσης ρευστού και κίνδυνος υψηλής πίεσης: Ψεκασμός ή διαρροές με υψηλή πίεση ενδέχεται να προκαλέσουν έγχυση ρευστού στον οργανισμό. Για να αποφύγετε την έγχυση, φροντίστε πάντα:</p> <ul style="list-style-type: none">● Να ασφαλίσετε τη σκανδάλη με την ασφάλεια όταν δεν χρησιμοποιείτε το μηχάνημα βαφής.● Να αποφεύγετε την επαφή με το μπεκ και τις διαρροές.● Να μην βάφετε ποτέ χωρίς προφυλακτήρα για το μπεκ.● Να προβαίνετε σε ΕΚΤΟΝΩΣΗ ΤΗΣ ΠΙΕΣΗΣ όταν διακόπτετε την βαφή ή αρχίζετε συντήρηση του μηχανήματος βαφής.● Να μην χρησιμοποιείτε εξαρτήματα με ονομαστική πίεση λειτουργίας χαμηλότερη από τη <i>Μέγιστη Πίεση Λειτουργίας του μηχανήματος βαφής</i>.● Να μην επιτρέπετε ποτέ τη χρήση της παρούσας μονάδας από παιδιά. <p>Σε περίπτωση που το υψηλής πίεσης ρευστό διαπεράσει το δέρμα σας, η πληγή μπορεί να φαίνεται ως "ένα απλό κόψιμο". Πρόκειται όμως για σοβαρό τραυματισμό! Ζητήστε αμέσως ιατρική βοήθεια.</p>	

Πίνακας Επιλογής Μπεκ

Οδηγός Επιλογής Μπεκ για LineLazer. Το μηχανήμα βαφής διατίθεται με μπεκ LL5319. Για επιπρόσθετες εφαρμογές, ανατρέξτε στον πίνακα με τις διάφορες επιλογές μπεκ που ακολουθεί:

ΣΗΜΕΙΩΣΗ: τα τρία τελευταία ψηφία (LL**5319**) του αριθμού εξαρτήματος μπεκ δηλώνουν το πλάτος της γραμμής και το στόμιο του μπεκ σε χιλιοστά. Για παράδειγμα: όπως φαίνεται στον πίνακα που ακολουθεί, το πλάτος γραμμής του μπεκ LL5319 είναι 102 mm. Το στόμιο του μπεκ LL**5319** είναι 19 mm.

Πίνακας Επιλογής Μπεκ για LineLazer

Μέγεθος Μπεκ	Πλάτος Γραμμής	Χρήση
221203*	51 mm	Σε γήπεδα – στρώση μικρού πάχους
LL5213*	51 mm	Σε γήπεδα – στρώση μεγάλου πάχους
LL5215*	102 mm	Μόνο για αλκυδικά χρώματα – στρώση μικρού πάχους
LL5217	102 mm	Μόνο για αλκυδικά χρώματα – στρώση μεσαίου πάχους
LL5219	102 mm	Μόνο για αλκυδικά χρώματα – στρώση μεγάλου πάχους
LL5315	102 mm	Για τα περισσότερα χρώματα διαγράμμισης – στρώση μικρού πάχους
LL5317	102 mm	Για τα περισσότερα χρώματα διαγράμμισης – στρώση μεσαίου πάχους
LL5319	102 mm	Για τα περισσότερα χρώματα διαγράμμισης – στρώση μεσαίου πάχους
LL5321	102 mm	Για τα περισσότερα χρώματα διαγράμμισης – στρώση μεγάλου πάχους
LL5323	102 mm	Για τα περισσότερα χρώματα διαγράμμισης – στρώση μεγάλου πάχους
LL5327†	102 mm	Για τα περισσότερα χρώματα διαγράμμισης – στρώση μεγάλου πάχους
LL5417#	102 – 203 mm	Για όλα τα χρώματα και για χρώματα διαγράμμισης με υψηλή περιεκτικότητα σε στερεά – στρώση μικρού πάχους
LL5419#	102 – 203 mm	Για όλα τα χρώματα και για χρώματα διαγράμμισης με υψηλή περιεκτικότητα σε στερεά – στρώση μεσαίου πάχους
LL5421#	102 – 203 mm	Για όλα τα χρώματα και για χρώματα διαγράμμισης με υψηλή περιεκτικότητα σε στερεά – στρώση μεγάλου πάχους
LL5621	203 – 304 mm	Για όλα τα χρώματα διαγράμμισης – στρώση μικρού πάχους
LL5623	203 – 304 mm	Για όλα τα χρώματα διαγράμμισης – στρώση μεσαίου πάχους
LL5625	203 – 304 mm	Για όλα τα χρώματα διαγράμμισης – στρώση μεσαίου πάχους
LL5627	203 – 304 mm	Για όλα τα χρώματα διαγράμμισης – στρώση μεγάλου πάχους

* Ενδέχεται να απαιτείται φίλτρο με πλέγμα των 100 mesh για να ελαχιστοποιείται το ενδεχόμενο απόφραξης του μπεκ.

† Συνιστάται η χρήση με LineDriver.

Συνιστάται για εφαρμογές σε καιρικές συνθήκες με χαμηλές θερμοκρασίες.

Για Γραμμές Βέλτιστης Ποιότητας και Περιορισμένη Φθορά του Μπεκ. Τηρείτε τις ακόλουθες συστάσεις για να επιτυγχάνετε γραμμές με καλύτερη ποιότητα και να ελαχιστοποιήσετε την πιθανότητα φθοράς του μπεκ.

1. Επιλέγεται μεγαλύτερο στόμιο μπεκ και χρησιμοποιείτε το μηχανήμα βαφής με μειωμένη πίεση λειτουργίας.
2. Με τη χρήση μπεκ μεγαλύτερου μεγέθους (π.χ.: χρήση του μπεκ LL5321 @ 138 bar αντί του LL5317 @ 227 bar) αυξάνεται σημαντικά τη διάρκεια ζωής του μπεκ και μειώνεται το ενδεχόμενη απόφραξής του. Επίσης, επιτυγχάνονται στρώσεις ομοιόμορφου πάχους.

Συντήρηση

⚠ ΠΡΟΕΙΔΟΠΟΙΗΣΗ



ΚΙΝΔΥΝΟΣ ΕΓΧΥΣΗΣ

Η πίεση του συστήματος πρέπει να εκτονώνεται με το χέρι ώστε να αποφεύγεται η ακούσια εκκίνηση του μηχανήματος ή ο ακούσιος ψεκασμός. Το υπό υψηλή πίεση ρευστό μπορεί να διαπεράσει το δέρμα και να προκαλέσει σοβαρό τραυματισμό. Για να μειώσετε τον κίνδυνο τραυματισμού από έγχυση, αναβλύζον ρευστό, ή από κινητά μέρη, ακολουθείτε τη **Διαδικασία Εκτόνωσης Πίεσης** όταν:

- οι οδηγίες απαιτούν εκτόνωση της πίεσης,
- διακόπτετε την βαφή,
- ελέγχετε ή κάνετε συντήρηση σε οιοδήποτε εξοπλισμό του συστήματος,
- εγκαθιστάτε ή καθαρίζετε το μπεκ βαφής.

Διαδικασία Εκτόνωσης Πίεσης

1. Ασφαλίστε τη σκανδάλη του πιστολιού.
2. Στρέψτε τον διακόπτη ON/OFF του κινητήρα στη θέση OFF.
3. Θέστε τον διακόπτη της αντλίας στη θέση OFF και στρέψτε το κουμπί χειρισμού της διάταξης ελέγχου της πίεσης πλήρως αριστερόστροφα.
4. Απασφαλίστε τη σκανδάλη. Κρατήστε σταθερά το μεταλλικό μέρος του πιστολιού δίπλα στο γειωμένο μεταλλικό δοχείο, και πιέστε τη σκανδάλη του πιστολιού για να εκτονώσετε την πίεση.
5. Ασφαλίστε τη σκανδάλη του πιστολιού.
6. Ανοίξτε τη βαλβίδα εκτόνωσης της πίεσης. Αφήστε τη βαλβίδα ανοικτή μέχρι την επόμενη βαφή.

Εάν υποψιάζεστε ότι το μπεκ βαφής ή ο ελαστικός σωλήνας είναι τελείως φραγμένα, ή ότι η πίεση δεν έχει εκτονωθεί πλήρως μετά την εκτέλεση της ανωτέρω διαδικασίας, χαλαρώστε ΠΟΛΥ ΑΡΓΑ το περικόχλιο συγκράτησης του προφυλακτήρα μπεκ ή τη ζεύξη στο άκρο του ελαστικού σωλήνα για να εκτονώσετε την πίεση σταδιακά. Κατόπιν χαλαρώστε πλήρως και καθαρίστε το μπεκ ή τον ελαστικό σωλήνα.

⚠ ΠΡΟΣΟΧΗ

Για περισσότερες λεπτομέρειες σχετικά με τη συντήρηση και τις προδιαγραφές του κινητήρα, ανατρέξτε στο χωριστό Εγχειρίδιο Χρήστη για Κινητήρες Honda, που παρέχεται.

ΚΑΘΗΜΕΡΙΝΑ: Ελέγχετε τη στάθμη του λαδιού του κινητήρα και συμπληρώνετε εφόσον χρειάζεται.

ΚΑΘΗΜΕΡΙΝΑ: Ελέγχετε τον ελαστικό σωλήνα για τυχόν φθορές και βλάβη.

ΚΑΘΗΜΕΡΙΝΑ: Ελέγχετε τη σωστή λειτουργία της ασφάλειας του πιστολιού.

ΚΑΘΗΜΕΡΙΝΑ: Ελέγχετε τη σωστή λειτουργία της βαλβίδας εκτόνωσης της πίεσης.

ΚΑΘΗΜΕΡΙΝΑ: Ελέγχετε και γεμίζετε το ρεζερβουάρ καυσίμων.

ΜΕΤΑ ΑΠΟ ΤΙΣ ΠΡΩΤΕΣ 20 ΩΡΕΣ ΛΕΙΤΟΥΡΓΙΑΣ:

Αποστραγγίστε το λάδι του κινητήρα και συμπληρώστε με καθαρό λάδι. Για το σωστό ιξώδες του, ανατρέξτε στο Εγχειρίδιο Χρήσης για Κινητήρες Honda.

ΕΒΔΟΜΑΔΙΑΙΩΣ: Αφαιρείτε το κάλυμμα του φίλτρου αέρα και καθαρίζετε το στοιχείο. Εάν είναι απαραίτητο, αντικαταστήστε το. Σε περίπτωση χρήσης σε ιδιαίτερα σκονισμένο χώρο ελέγχετε καθημερινά το φίλτρο και αντικαταστήστε το εφόσον χρειάζεται.

Κάθε φορά που αλλάζετε την αντλία επανασυσκευάζετε το ρουλεμάν της άνω ακίδας του συνδετικού άξονα (22).

Ανταλλακτικά μπορείτε να προμηθευτείτε από τον τοπικό αντιπρόσωπο της HONDA.

ΕΒΔΟΜΑΔΙΑΙΩΣ: Ελέγχετε τη στάθμη του TSL στο περικόχλιο στεγανοποίησης της αντλίας βαφής. Εφόσον χρειάζεται, γεμίζετε το περικόχλιο. Φροντίστε να υπάρχει TSL στο περικόχλιο, ώστε να αποτρέπεται η συσσώρευση ρευστού στο έμβολο και η πρόωρη φθορά των στεγανοποιητικών.

ΜΕΤΑ ΑΠΟ ΚΑΘΕ ΛΕΙΤΟΥΡΓΙΑ 100 ΩΡΩΝ:

Αλλάζετε το λάδι του κινητήρα. Για το σωστό ιξώδες του, ανατρέξτε στο Εγχειρίδιο Χρήσης των Κινητήρων της Honda.

ΣΠΙΝΘΗΡΙΣΤΗΣ (ΜΠΟΥΖΙ): Χρησιμοποιείτε μόνο μπουζί BPR6ES (NGK) ή W20EPR-U (NIPPONDENSO). Το διάκενο του να είναι μεταξύ 0,7 και 0,8 mm. Κατά την εγκατάσταση και την αφαίρεση του χρησιμοποιείτε κατάλληλο μπουζόκλειδο.

Ροδάκι

(Βλ. τα γράμματα στο σχήμα που υπάρχει στο τμήμα **Εξαρτήματα**, σελίδα 24)

1. Μία φορά τον χρόνο, σφίγγετε το περικόχλιο (A) έως ότου η ροδέλα του ελατηρίου φτάσει στο χαμηλότερο σημείο. Στη συνέχεια, στρέψτε το περικόχλιο προς την αντίθετη κατεύθυνση στρέφοντας κατά 1/2-3/4.
2. Μία φορά τον χρόνο, σφίγγετε το περικόχλιο (B) έως ότου αρχίσει να συμπιέζει τη ροδέλα του ελατηρίου. Στη συνέχεια, σφίγγετε το περικόχλιο στρέφοντας προς την ίδια κατεύθυνση επιπρόσθετα κατά 1/4.
3. Μία φορά τον μήνα λιπαίνετε το ρουλεμάν των τροχών (F).
4. Ελέγχετε τον πείρο (C) για φθορές. Εάν ο πείρος έχει φθαρεί, τα ροδάκια των τροχών θα παρουσιάσουν αστάθεια. Αντιστρέψτε ή αντικαταστήστε τον πείρο, όπως απαιτείται.
5. Ελέγξτε εάν τα ροδάκια των τροχών είναι ευθυγραμμισμένα. Για να τα ευθυγραμμίσετε: χαλαρώστε το μπουλόνι (D), ευθυγραμμίστε τον τροχό και σφίξτε το μπουλόνι (D).

Αντιμετώπιση προβλημάτων



Εκτονώστε την πίεση, σελίδα 4.

ΠΡΟΒΛΗΜΑ	ΑΙΤΙΑ	ΛΥΣΗ
Εμφανίζεται η ένδειξη E=XX	Υπάρχει σφάλμα	Για την αντιμετώπιση του σφάλματος ανατρέξτε τον πίνακα της σελίδας 14.
Ο κινητήρας δεν ξεκινάει	Ο διακόπτης του κινητήρα βρίσκεται στη θέση OFF	Θέστε τον διακόπτη του κινητήρα στη θέση ON.
	Έχει τελειώσει το καύσιμο	Ξαναγεμίστε τη δεξαμενή καυσίμων. Εγχειρίδιο Χρήστη για Κινητήρες Honda.
	Χαμηλή στάθμη λαδιού στον κινητήρα	Προσπαθήστε να εκκινήσετε τον κινητήρα. Εάν χρειάζεται, συμπληρώστε λάδι. Εγχειρίδιο Χρήστη για Κινητήρες Honda.
	Το καλώδιο του σπινθηριστή (μπουζί) έχει αποσυνδεθεί ή έχει φθαρεί	Συνδέστε το καλώδιο του σπινθηριστή (μπουζί) ή αντικαταστήστε τον ίδιο τον σπινθηριστή (μπουζί).
	Ο κινητήρας είναι κρύος	Χρησιμοποιήστε το τσοκ του αέρα.
	Ο μοχλός απομόνωσης του καυσίμου βρίσκεται στη θέση OFF	Φέρτε τον μοχλό στη θέση ON.
	Υπάρχει διαρροή λαδιού στον θάλαμο καύσης	Αφαιρέστε τον σπινθηριστή (μπουζί). Τραβήξτε τον εκκινήτηρα 3 με 4 φορές. Καθαρίστε ή αντικαταστήστε τον σπινθηριστή (μπουζί). Θέστε τον κινητήρα σε λειτουργία. Κρατήστε το μηχανήμα βαφής σε όρθια θέση για να αποφύγετε τη διαρροή λαδιού.
Η μηχανή λειτουργεί, αλλά δεν λειτουργεί η αντλία βαφής	Εμφανίζεται κωδικός σφάλματος	Ανατρέξτε στην επισκευή της διάταξης ελέγχου της πίεσης. Σελίδα 15.
	Ο διακόπτης της αντλίας βρίσκεται στη θέση OFF	Στρέψτε τον διακόπτη της αντλίας στη θέση ON.
	Η προκαθορισμένη τιμή πίεσης είναι πολύ χαμηλή	Για να αυξήσετε την πίεση, στρέψτε το κουμπί ρύθμισης της πίεσης προς τα δεξιά.
	Το φίλτρο ρευστού (318) είναι ακάθαρμο	Καθαρίστε το φίλτρο. Σελίδα 26.
	Το μπεκ ή το φίλτρο του μπεκ είναι φραγμένα	Καθαρίστε το μπεκ ή το φίλτρο του μπεκ. Εγχειρίδιο 309091.
	Το έμβολο της αντλίας βαφής έχει κολλήσει λόγω ξεραμένης μπογιάς	Επισκευάστε την αντλία. Εγχειρίδιο 309277.
	Ο συνδετικός άξονας έχει φθαρεί ή παρουσιάζει βλάβη	Αντικαταστήστε τον συνδετικό άξονα. Σελίδα 8.
	Το περίβλημα (κάρτερ) του συστήματος κίνησης έχει φθαρεί ή παρουσιάζει βλάβη	Αντικαταστήστε το περίβλημα του συστήματος κίνησης. Σελίδα 9.
	Ο συμπλέκτης δεν ενεργοποιείται με το ηλεκτρικό ρεύμα	Ελέγξτε τις συνδέσεις της συρμάτωσης (καλωδίωση). Σελίδα 12. Ανατρέξτε στην επισκευή της διάταξης ελέγχου της πίεσης. Σελίδα 15. Ανατρέξτε στο διάγραμμα συρμάτωσης. Σελίδα 30. Με τον διακόπτη της αντλίας στη θέση ON και την πίεση στο MAXIMUM, χρησιμοποιήστε δοκιμαστική λυχνία για να ελέγξετε εάν υπάρχει ρεύμα μεταξύ των σημείων δοκιμής του συμπλέκτη στον πίνακα ελέγχου. Αφαιρέστε τον συνδετήρα 7 ακίδων από τον πίνακα ελέγχου και μετρήστε την αντίσταση στο πηνίο του συμπλέκτη. Στους 21° C, η αντίσταση πρέπει να κυμαίνεται από 1,2 ±0,2Ω (LineLazer III 3900); 1,7 ±0,2Ω (LineLazer III 5900). Σε διαφορετική περίπτωση, αντικαταστήστε το περίβλημα των οδοντωτών τροχών. Η διάταξη ελέγχου της πίεσης πρέπει να ελέγχεται από εγκεκριμένο αντιπρόσωπο της Graco.
	Ο συμπλέκτης έχει φθαρεί, παρουσιάζει βλάβη ή δεν έχει τοποθετηθεί σωστά	Αντικαταστήστε τον συμπλέκτη. Σελίδα 10.
Το συγκρότημα οδοντωτών τροχών παρουσιάζει φθορά ή βλάβη	Επισκευάστε ή αντικαταστήστε το συγκρότημα οδοντωτών τροχών. Σελίδα 10.	

Αντιμετώπιση προβλημάτων


ΠΡΟΒΛΗΜΑ	ΑΙΤΙΑ	ΛΥΣΗ
Η απόδοση της αντλίας είναι χαμηλή	Ο διηθητήρας (φίλτρο) (31) έχει βουλώσει	Καθαρίστε τον διηθητήρα (φίλτρο). Ο διηθητήρας (φίλτρο) του μηχανήματος βαφής 233716 προορίζεται για χρήση αποκλειστικά με χρώμα βαφής.
	Η μπίλια του εμβόλου (206) δεν είναι σωστά τοποθετημένη	Επισκευάστε την μπίλια του εμβόλου. Εγχειρίδιο 309277.
	Τα στεγανοποιητικά του εμβόλου έχουν φθαρεί ή παρουσιάζουν βλάβη.	Αντικαταστήστε τα στεγανοποιητικά. Εγχειρίδιο 309277.
	Ο δακτύλιος-Ο (227) της αντλίας φέρει φθορές ή ζημιές	Αντικαταστήστε τον δακτύλιο-ο. Εγχειρίδιο 309277.
	Η μπίλια της βαλβίδας αναρρόφησης δεν είναι σωστά τοποθετημένη	Καθαρίστε τη βαλβίδα αναρρόφησης. Εγχειρίδιο 309277.
	Η μπίλια της βαλβίδας αναρρόφησης είναι εγκλωβισμένη σε υλικό	Καθαρίστε τη βαλβίδα αναρρόφησης. Εγχειρίδιο 309277. Μην αφήνετε το μηχανήμα βαφής 233716 υπό πίεση για περισσότερο από 5 λεπτά όταν ψεκάζετε υλικό χωρίς να βάφετε.
	Η ταχύτητα του κινητήρα είναι πολύ χαμηλή	Αυξήστε την τιμή στην οποία έχει ρυθμιστεί ο μοχλός γκαζιού. Εγχειρίδιο 309413.
	Ο συμπλέκτης έχει φθαρεί ή παρουσιάζει βλάβη	Αντικαταστήστε τον συμπλέκτη. Σελίδα10.
	Η προκαθορισμένη τιμή πίεσης είναι πολύ χαμηλή	Αυξήστε την πίεση. Εγχειρίδιο 309413.
	Το φίλτρο ρευστού (318), το φίλτρο του μπεκ ή το μπεκ είναι φραγμένα ή ακάθαρτα	Καθαρίστε το φίλτρο. Εγχειρίδιο 309413 ή 309093.
Σημαντική πτώση της πίεσης στον ελαστικό σωλήνα που φέρει βαρέα υλικά	Χρησιμοποιήστε σωλήνα μεγαλύτερης διαμέτρου ή μειώστε το μήκος του σωλήνα. Με τη χρήση σωλήνα διαμέτρου 6 mm και μήκους μεγαλύτερου των 30 m μειώνεται σημαντικά η απόδοση του μηχανήματος βαφής. Για βέλτιστη απόδοση χρησιμοποιείτε ελαστικό σωλήνα 9 mm (ελάχιστο μήκος 15 m).	
Υπερβολική διαρροή χρώματος στο περικόχλιο στεγανοποίησης του στομίου	Το περικόχλιο στεγανοποίησης του στομίου είναι χαλαρό	Αφαιρέστε τον διαχωριστήρα του περικοχλίου στεγανοποίησης του στομίου. Σφίξτε το περικόχλιο στεγανοποίησης του στομίου όσο χρειάζεται για να σταματήσει η διαρροή.
	Τα στεγανοποιητικά του στομίου έχουν φθαρεί ή παρουσιάζουν βλάβη	Αντικαταστήστε τα στεγανοποιητικά. Εγχειρίδιο 309277.
	Το έμβολο της αντλίας βαφής έχει φθαρεί ή παρουσιάζει βλάβη	Αντικαταστήστε το έμβολο (άξονας). Εγχειρίδιο 309277.
Παρατηρείται εκτόξευση ρευστού από το πιστόλι	Αέρας στην αντλία ή τον ελαστικό σωλήνα	Ελέγξτε και σφίξτε όλες τις συνδέσεις των σωλήνων παροχής ρευστού. Προβείτε σε εκ νέου προέγχυση της αντλίας. Εγχειρίδιο 309413.
	Το μπεκ έχει μερικώς βουλώσει	Καθαρίστε το μπεκ. Εγχειρίδιο 309093.
	Η παροχή ρευστού είναι χαμηλή ή το ρευστό έχει εξαντληθεί	Ξαναγεμίστε το σύστημα παροχής ρευστού. Προβείτε σε προέγχυση της αντλίας. Εγχειρίδιο 309413. Ελέγχετε τακτικά την παροχή ρευστού ώστε η αντλία να μην λειτουργεί χωρίς ρευστό.
Δυσκολία στην προέγχυση της αντλίας	Αέρας στην αντλία ή τον ελαστικό σωλήνα	Ελέγξτε και σφίξτε όλες τις συνδέσεις των σωλήνων παροχής ρευστού. Κατά την προέγχυση, μειώνετε την ταχύτητα του κινητήρα και περιστρέφετε την αντλία όσο το δυνατόν πιο αργά.
	Διαρροή στη βαλβίδα αναρρόφησης	Καθαρίστε τη βαλβίδα αναρρόφησης. Βεβαιωθείτε ότι το έδρανο της μπίλιας δεν φέρει αμυχές ή φθορές και ότι η μπίλια είναι σωστά τοποθετημένη. Επανασυναρμολογήστε τη βαλβίδα.
	Τα στεγανοποιητικά της αντλίας έχουν φθαρεί	Αντικαταστήστε τα στεγανοποιητικά της αντλίας. Εγχειρίδιο 309277.
	Το χρώμα είναι πολύ πηκτό	Αραιώστε το χρώμα ακολουθώντας τις συστάσεις του προμηθευτή
	Η ταχύτητα του κινητήρα είναι πολύ υψηλή	Μειώστε την τιμή στην οποία έχει ρυθμιστεί ο μοχλός του γκαζιού πριν προβείτε σε προέγχυση της αντλίας. Εγχειρίδιο 309413.
Ο συμπλέκτης τρίζει κάθε φορά που ενεργοποιείται	Όταν ο συμπλέκτης είναι καινούριος, οι επιφάνειες δεν εφαρμόζουν καλά μεταξύ τους και ενδέχεται να κάνουν θόρυβο	Οι επιφάνειες του συμπλέκτη τρίβονται μεταξύ τους και θα προσαρμοστούν η μια στην άλλη. Ο θόρυβος θα σταματήσει μετά από μία ημέρα λειτουργίας.
Μεγάλη ταχύτητα κινητήρα χωρίς φορτίο	Σφάλμα στη ρύθμιση του μοχλού γκαζιού	Ρυθμίστε τον μοχλό γκαζιού για ταχύτητα κινητήρα στις 3700 στροφές ανά λεπτό (rpm) χωρίς φορτίο
	Φθορά στον ρυθμιστή του κινητήρα	Αντικαταστήστε ή επισκευάστε τον ρυθμιστή του κινητήρα

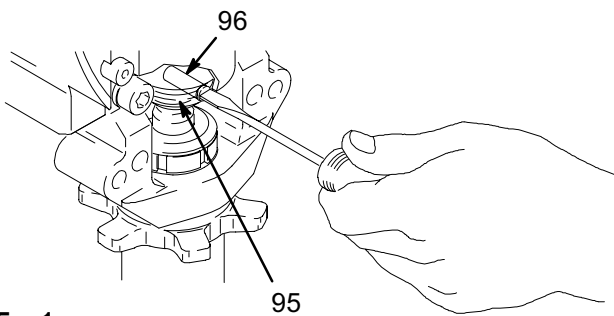
Αντιμετώπιση προβλημάτων

ΠΡΟΒΛΗΜΑ	ΑΙΤΙΑ	ΛΥΣΗ
Ο μετρητής γαλονιών δεν λειτουργεί	Σπασμένο ή αποσυνδεδεμένο καλώδιο	Ελέγξτε τα καλώδια και τις συνδέσεις. Αντικαταστήστε τα σπασμένα καλώδια.
	Δυσλειτουργία αισθητήρα	Αντικαταστήστε τον αισθητήρα.
	Απώλεια μαγνήτη	Αντικαταστήστε τον μαγνήτη. Τοποθετήστε τον στο σωστό σημείο.
Το μηχάνημα βαφής λειτουργεί, αλλά δεν λειτουργεί η οθόνη	Εσφαλμένη σύνδεση πίνακα ελέγχου και οθόνης	Αφαιρέστε την οθόνη και επανασυνδέστε την.
	Βλάβη στην οθόνη	Αντικαταστήστε την οθόνη.
Ο μετρητής απόστασης δεν λειτουργεί σωστά	Ο αισθητήρας της σκανδάλης δεν έχει ρυθμιστεί σωστά	Βλέπε "Δεν εμφανίζεται στην οθόνη η ένδειξη βαφής όταν ψεκάζεται ρευστό".
	Σφάλμα στις συνδέσεις της συρμάτωσης	Ελέγξτε τον συνδετήρα και επανασυνδέστε.
	Ο μετρητής απόστασης δεν βρίσκεται στη σωστή απόσταση από τα γρανάζια	Προσαρμόστε την απόσταση μεταξύ του αισθητήρα και των γραναζιών στα 1,27 +/- 0,5 mm.
	Ο αισθητήρας της απόστασης και τα γρανάζια δεν είναι ευθυγραμμισμένα	Αφαιρέστε τον τροχό, και πιέστε ή τραβήξτε τα γρανάζια ώστε να ευθυγραμμιστούν με τον αισθητήρα.
	Απώλεια ή βλάβη στα δοντάκια των γραναζιών	Αντικαταστήστε το γρανάζι ή τον τροχό.
	Το καλώδιο φέρει ρωγμές ή έχει σπάσει	Αντικαταστήστε τον αισθητήρα.
Οι μονάδες Mils δεν καταμετρούνται	Αισθητήρας απόστασης	Βλέπε "Ο αισθητήρας απόστασης δεν λειτουργεί κανονικά".
	Αισθητήρας σκανδάλης	Βλέπε "Δεν εμφανίζεται στην οθόνη το εικονίδιο βαφής κατά τον ψεκασμό ρευστού"
	Μετρητής γαλονιών	Βλέπε "Ο μετρητής γαλονιών δεν λειτουργεί".
	Ελαττωματικός ή φθαρμένος πίνακας ελέγχου	Αντικαταστήστε τον πίνακα ελέγχου.
Το ρευστό αρχίζει να ψεκάζεται αφού εμφανιστεί στην οθόνη το εικονίδιο βαφής	Ο διακόπτης (213) δεν έχει τοποθετηθεί σωστά	Στρέψτε τον κοχλία (215) αριστερόστροφα έως ότου το εικονίδιο βαφής εμφανίζεται ταυτόχρονα με τον ψεκασμό ρευστού.
Το ρευστό αρχίζει να ψεκάζεται πριν εμφανιστεί στην οθόνη το εικονίδιο βαφής	Ο διακόπτης (213) δεν έχει τοποθετηθεί σωστά	Στρέψτε τον κοχλία (215) δεξιόστροφα έως ότου το εικονίδιο βαφής εμφανίζεται ταυτόχρονα με τον ψεκασμό ρευστού.
Το εικονίδιο ψεκασμού δεν εμφανίζεται στην οθόνη κατά τον ψεκασμό ρευστού	Χαλαρός συνδετήρας	Ελέγξτε εάν ο συνδετήρας 5 ακίδων και ο διακόπτης της γλωττίδας είναι σωστά συνδεδεμένα.
	Ο διακόπτης (213) δεν έχει τοποθετηθεί σωστά	Στρέψτε τον κοχλία (215) αριστερόστροφα έως ότου το εικονίδιο βαφής εμφανίζεται ταυτόχρονα με τον ψεκασμό ρευστού.
	Το συγκρότημα διακόπτη της γλωττίδας (207) παρουσιάζει βλάβη	Αντικαταστήστε το συγκρότημα διακόπτη της γλωττίδας (207).
	Ο μαγνήτης λείπει από το συγκρότημα (207)	Αντικαταστήστε το συγκρότημα διακόπτη της γλωττίδας (207).
	Βλάβη σε συνδετήρα του αγωγού καλωδίων (58) ή του διακόπτη της γλωττίδας (207)	Αποσυνδέστε το διακόπτη της γλωττίδας και τον συνδετήρα 5 ακίδων από το πίσω μέρος του πίνακα ελέγχου. Ελέγξτε τη συνέχεια μεταξύ της ακίδας 1 στον συνδετήρα 2 ακίδων και της ακίδας 1 στον συνδετήρα 5 ακίδων. Ελέγξτε τη συνέχεια μεταξύ της ακίδας 2 στον συνδετήρα 2 ακίδων και της ακίδας 4 στον συνδετήρα 5 ακίδων. Εάν σε κάποια από τις δύο περιπτώσεις δεν υπάρχει συνέχεια, αντικαταστήστε τον αγωγό καλωδίων (58). Εάν και στις δύο περιπτώσεις υπάρχει συνέχεια, τότε αντικαταστήστε το συγκρότημα του διακόπτη της γλωττίδας (207).
	Καλώδιο κομμένο	Αντικαταστήστε τον αγωγό καλωδίων (58).
	Βλάβη στον πίνακα ελέγχου	Αντικαταστήστε τον πίνακα ελέγχου.
Βλάβη στην οθόνη	Αντικαταστήστε την οθόνη.	
Το εικονίδιο βαφής εμφανίζεται μονίμως στην οθόνη	Ο διακόπτης (213) δεν έχει τοποθετηθεί σωστά	Στρέψτε τον κοχλία (215) δεξιόστροφα έως ότου το εικονίδιο βαφής εμφανίζεται ταυτόχρονα με τον ψεκασμό ρευστού.
	Το συγκρότημα διακόπτη της γλωττίδας (207) παρουσιάζει βλάβη	Αντικαταστήστε το συγκρότημα διακόπτη της γλωττίδας (207).

Περίβλημα Ρουλεμάν και Συνδετικός Άξονας

Αφαίρεση

-  Εκτονώστε την πίεση, σελίδα 4.
- Σχ. 2. Αφαιρέστε τους κοχλίες (27) και το μπροστινό κάλυμμα (92).
- Ξεβιδώστε τον σωλήνα αναρρόφησης(12) από την αντλία και κρατήστε το κλειδί στη βαλβίδα αναρρόφησης της αντλίας (A) ώστε να μην χαλαρώσει η αντλία.
- Αποσυνδέστε τον σωλήνα εξόδου της αντλίας (61) από το ρακόρ εξόδου της αντλίας βαφής (6).
- Σχ. 1. Με ένα κατσαβίδι, σηκώστε το ελατήριο συγκράτησης (95) που βρίσκεται στο πάνω μέρος της αντλίας. Πιέστε και αφαιρέστε τον πείρο (96).



Σχ. 1 7675B

- Σχ. 2. Χαλαρώστε το περικόχλιο συγκράτησης (97). Ξεβιδώστε και αφαιρέστε την αντλία βαφής (119).
- Αφαιρέστε τους τέσσερις κοχλίες (26) και τους δακτυλίους ασφάλισης (25) από το περίβλημα του ρουλεμάν (94).
- Αφαιρέστε τον συνδετικό άξονα (83) και αποκολλήστε το περίβλημα (94) του ρουλεμάν από το περίβλημα (101) του συστήματος κίνησης χτυπώντας το ελαφρά το σύνολο πστο κάτω πίσω μέρος με ένα πλαστικό σφυρί. Αφαιρέστε το περίβλημα του ρουλεμάν και το συγκρότημα του συνδετικού άξονα (83) από το Περίβλημα του συστήματος κίνησης.
- Ελέγξτε τον στρόφαλο (B) για υπερβολική φθορά και προβείτε στις απαραίτητες αντικαταστάσεις εξαρτημάτων.

Εγκατάσταση

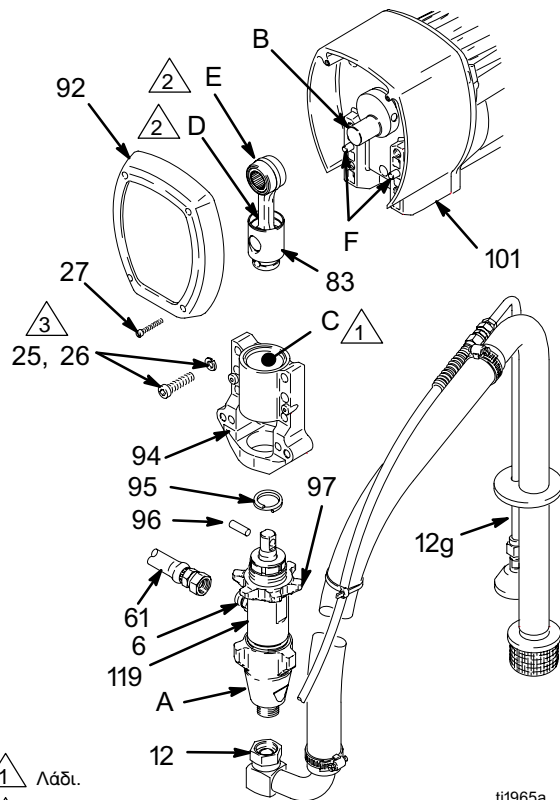
- Λιπαίνετε ομοιόμορφα το εσωτερικό του μπρούτζινου εδράνου (C) στο περίβλημα του ρουλεμάν (94) με λάδι κινητήρων υψηλής ποιότητας. Βάλτε άφθονο γράσο στο άνω (E) και στο κάτω ρουλεμάν (D) στο εσωτερικό του συγκροτήματος του συνδετικού άξονα (83).
- Συναρμολογήστε τον συνδετικό άξονα (83) και το περίβλημα του ρουλεμάν (94).

- Καθαρίστε τις επιφάνειες επαφής του ρουλεμάν και του περιβλήματος του συστήματος κίνησης.
- Ευθυγραμμίστε τον συνδετικό άξονα με τον στρόφαλο (B), και τους πείρους εγκατάστασης (F) του κάρτερ του συστήματος κίνησης (101) με τις οπές του περιβλήματος του ρουλεμάν (94). Εφαρμόστε το περίβλημα του ρουλεμάν στο κάρτερ του συστήματος κίνησης πιέζοντας ή χτυπώντας το ελαφρά με ένα πλαστικό σφυρί.

⚠ ΠΡΟΣΟΧΗ

ΜΗΝ χρησιμοποιείτε τις βίδες (26) του περιβλήματος του ρουλεμάν για να ευθυγραμμίσετε ή να τοποθετήσετε το περίβλημα του ρουλεμάν στο κάρτερ του συστήματος κίνησης. Ευθυγραμμίστε τα μέρη αυτά με τους πείρους εγκατάστασης (F), για να αποφύγετε την πρόωρη φθορά του ρουλεμάν.

- Τοποθετήστε τις βίδες (26) και τους δακτυλίους ασφάλισης (25) στο περίβλημα του ρουλεμάν. Στρέψτε με τη ροπή που αναγράφεται στη σημείωση 3 του Σχήματος 2.
- Ανατρέξτε στην Αντλία Βαφής, Εγκατάσταση, σελίδα 17.



⚠ 1 Λάδι.


⚠ 2 Εφαρμόστε γράσο 114819 για ρουλεμάν

⚠ 3 LineLazer III 3900: Στρέψτε με ροπή 22,6 N.m.
LineLazer III 5900: Στρέψτε με ροπή 34 N.m.

Σχ. 2 Μοντέλο 233701

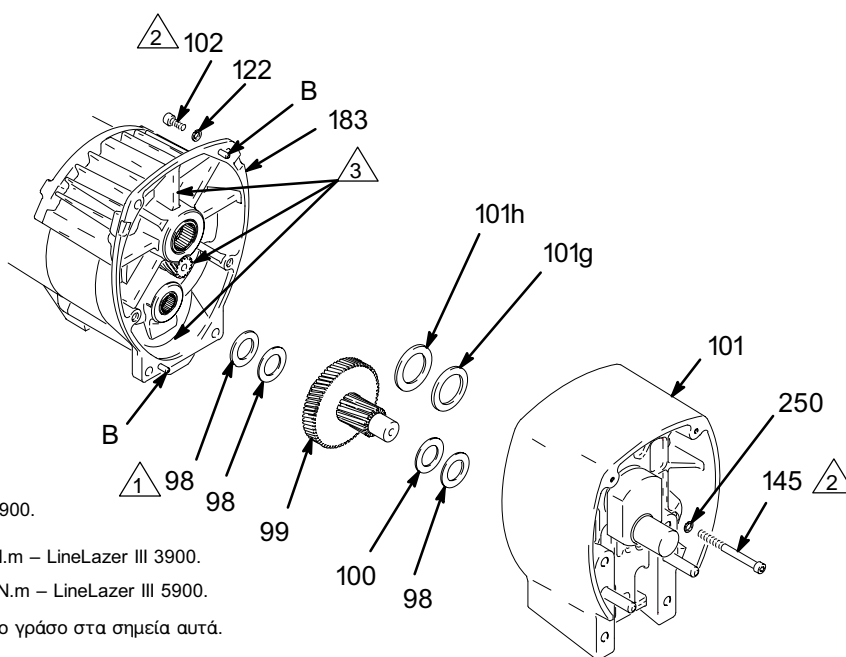
Περίβλημα Συστήματος Κίνησης

Αφαίρεση


-  Εκτονώστε την πίεση, σελίδα 4.
- Σχ. 3. Αφαιρέστε το περίβλημα του ρουλεμάν. Εκτελέστε τα βήματα 1. έως 8 του τμήματος **Περίβλημα Ρουλεμάν και Συνδετικός Άξονας** στη σελίδα 8.
- Σχ. 4. Αφαιρέστε τον αισθητήρα του μετρητή γαλονιών στο σημείο (A). **Κόψτε την κορδέλα που συγκρατεί τον αισθητήρα του μετρητή γαλονιών στο καλώδιο του συμπλέκτη.**
- Σχ. 3. Αφαιρέστε τους δύο κοχλίες (145) και τους ασφαλιστικούς δακτυλίους (122).
- Αφαιρέστε τους τέσσερις κοχλίες (102) και τους ασφαλιστικούς δακτυλίους (122) από το συγκρότημα των οδοντωτών τροχίσκων (183).
- Χτυπήστε ελαφρά το κάρτερ του συστήματος κίνησης (101) για να το χαλαρώσετε. Τραβήξτε και αφαιρέστε το κάρτερ του συστήματος κίνησης από το περίβλημα των οδοντωτών τροχών. Να είστε έτοιμοι να κρατήσετε το συγκρότημα των γραναζιών (99), που επίσης ενδέχεται να αποκολληθεί.

Εγκατάσταση

- Απλώστε άφθονο γράσο (που παρέχεται με το συγκρότημα αντικατάστασης γραναζιών) στο συγκρότημα γραναζιών (99) και στα σημεία που υποδεικνύονται στη σημείωση 3. Χρησιμοποιήστε 0,29 λίτρα γράσου για το LineLazer III 3900 και 0,32 λίτρα για το LineLazer III 5900.
- Τοποθετήστε τη ροδέλα που έχει μπρούτζινο χρώμα (101g) στην άτρακτο που προεξέχει από τον μεγάλο άξονα του περιβλήματος (κάρτερ) του συστήματος κίνησης (101). Τοποθετήστε τη ροδέλα που έχει ασημένιο χρώμα (101h) στο περίβλημα των οδοντωτών τροχών. Ευθυγραμμίστε τα γρανάζια, και ωθήστε το νέο περίβλημα (κάρτερ) του συστήματος κίνησης για να το φέρετε στο περίβλημα των οδοντωτών τροχών και τους πείρους εγκατάστασης (B).
- Τοποθετήστε τους τέσσερις κοχλίες (102) και τους δακτυλίους ασφάλισης (122) του περιβλήματος των οδοντωτών τροχών (183).
- Τοποθετήστε τους δύο κοχλίες (145) και τους δακτυλίους ασφάλισης (122).
- Σχ. 4. Συνδέστε τον αισθητήρα του μετρητή γαλονιών στο σημείο (A). **Συνδέστε στέρα το καλώδιο του αισθητήρα του μετρητή γαλονιών με το καλώδιο του διακόπτη χρησιμοποιώντας κορδέλα.**
- Σχ. 3. Τοποθετήστε το περίβλημα του ρουλεμάν. Εκτελέστε τα βήματα 1. έως 6 του τμήματος **Περίβλημα του Ρουλεμάν και Συνδετικός Άξονας** στη σελίδα 8.



 Μόνο για LineLazer III 3900.

 Στρίψτε με ροπή 14,1 N.m – LineLazer III 3900.

Στρίψτε με ροπή 22,6 N.m – LineLazer III 5900.

 Εφαρμόστε το υπόλοιπο γράσο στα σημεία αυτά.


Σχ. 3

TI0178A

Συγκρότημα Οδοντωτών Τροχών/ Στροφέας / Πεδίο / Άτρακτος / Διακόπτης

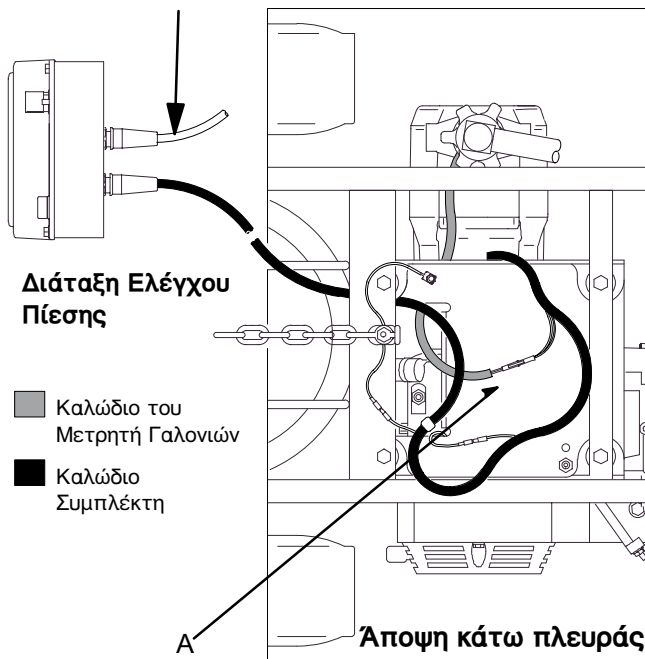
Αφαίρεση

Εάν το συγκρότημα οδοντωτών τροχών (183) δεν αφαιρείται από το περίβλημα του συμπλέκτη (5), εκτελέστε τα βήματα 1. έως 4. Σε διαφορετική περίπτωση, ξεκινήστε από το βήμα 5.

1.  Εκτονώστε την πίεση, σελίδα 4.

2. Αφαιρέστε το περίβλημα του συστήματος κίνησης, σελίδα 9.
3. Αποσυνδέστε το καλώδιο του συμπλέκτη από τη διάταξη ελέγχου της πίεσης, και τον αισθητήρα του μετρητή γαλονιών στο σημείο (A).

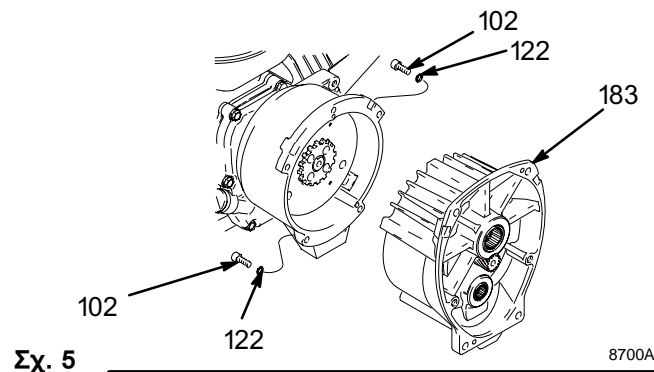
προς τον αισθητήρα
Σκανδάλης / Απόστασης



Σχ. 4

ti1956a

4. Σχ. 5. Αφαιρέστε τους πέντε κοχλίες (102) και τους ασφαλιστικούς δακτυλίους (122) και το συγκρότημα οδοντωτών τροχών (183).

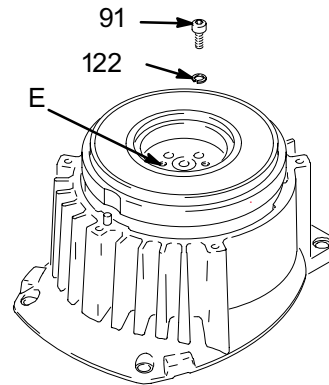


Σχ. 5

8700A

5. Σχ. 6. Τοποθετήστε το συγκρότημα των οδοντωτών τροχών (183) επάνω σε ένα πάγκο με τον στροφέα σε όρθια θέση.

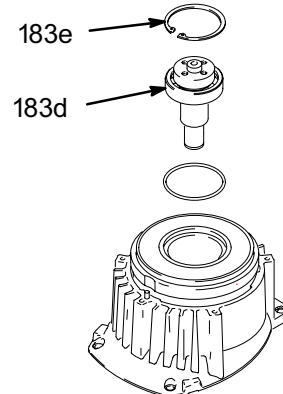
6. Αφαιρέστε τους τέσσερις κοχλίες (91) και τους ασφαλιστικούς δακτυλίους (122). Τοποθετήστε δυο κοχλίες στις σπειροειδείς οπές (E) του στροφέα. Σφίξτε διαδοχικά τους κοχλίες έως ότου ο στροφέας εξέλθει από τη θέση του.



Σχ. 6

8701B

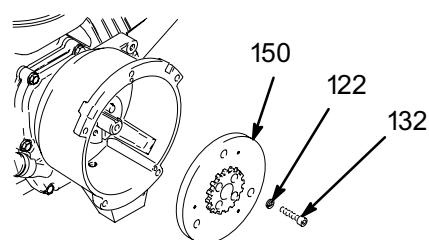
7. Σχ. 7. Αφαιρέστε τον δακτύλιο συγκράτησης (183e).
8. Αφαιρέστε την άτρακτο (άξονα) των οδοντωτών τροχών (183d) χτυπώντας ελαφρά με ένα πλαστικό σφυρί.



Σχ. 7

8703B

9. Σχ.8. Χρησιμοποιήστε ένα κλειδί ή ένα αντικείμενο για να το σφηνώσετε ανάμεσα στη θωράκιση (150) και το περίβλημα (κάρτερ) του συμπλέκτη ώστε η άτρακτος του κινητήρα να συγκρατείται κατά την αφαίρεση.
10. Αφαιρέστε τους τέσσερις κοχλίες (132) και τους δακτυλίους ασφάλισης (122).
11. Αφαιρέστε τη θωράκιση (150).



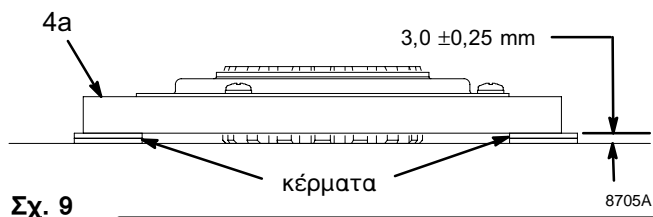
Σχ. 8

8704A

Συγκρότημα Οδοντωτών Τροχών/ Στροφέας / Πεδίο / Άτρακτος / Διακόπτης

Εγκατάσταση

1. Σχ. 9. Χωρίστε τέσσερα κέρματα σε δύο στοίβες και βάλτε τις σε πάγκο με ομαλή επιφάνεια.
2. Ακουμπήστε τη θωράκιση (4a) επάνω στα κέρματα.
3. Πιέστε το κέντρο του συμπλέκτη προς την επιφάνεια του πάγκου.



4. Τοποθετήστε τη θωράκιση (150) στην άτρακτο του συστήματος κίνησης του κινητήρα.
5. Τοποθετήστε τέσσερις κοχλίες (132) και ασφαλιστικούς δακτυλίους (122) συστρέφοντας με ροπή 14,1 N.m.

6. Σχ. 7. Ωθήστε την άτρακτο των οδοντωτών τροχών (A) προς τα μέσα χτυπώντας την με πλαστικό σφυρί.
7. Τοποθετήστε τον δακτύλιο συγκράτησης (Z) με την πλευρά που φέρει τη λοξοτομή προς το πεδίο (Y).
8. Σχ. 6. Τοποθετήστε το συγκρότημα των οδοντωτών τροχών στον πάγκο με τον κινητήρα σε όρθια θέση.
9. Εφαρμόστε κόλλα locktite στους κοχλίες. Τοποθετήστε τέσσερις κοχλίες (132) και ασφαλιστικούς δακτυλίους (122). Στρέψτε διαδοχικά τους κοχλίες με ροπή 14,1 N.m έως ότου ο στροφέας ασφαλίσει. Για να στερεώσετε τον στροφέα χρησιμοποιήστε τις σπειροειδείς οπές.
10. Σχ. 5. Εγκαταστήστε το συγκρότημα των οδοντωτών τροχών (183) με τους πέντε κοχλίες (102) και τους ασφαλιστικούς δακτυλίους (122).
11. Σχ. 5. Συνδέστε το καλώδιο του πεδίου (X) με τη διάταξη ελέγχου της πίεσης.

Σφιγκτήρας

Αφαίρεση

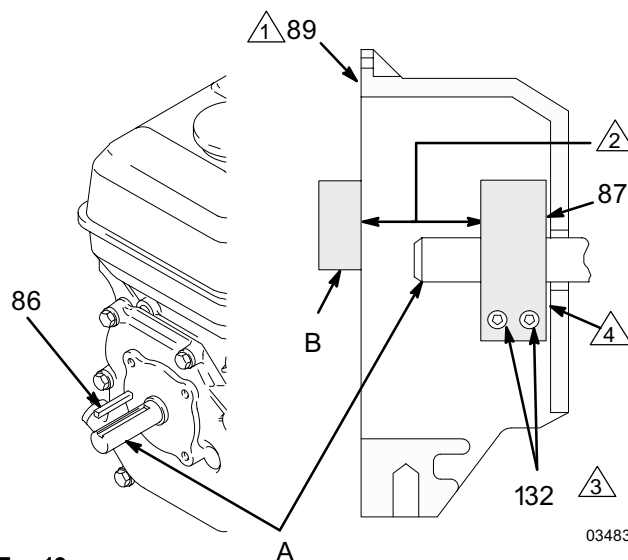
1. Σχ. 10. Χαλαρώστε τους δύο κοχλίες (132) του σφιγκτήρα (87).
2. Εισάγετε το κατσαβίδι στην οπή του σφιγκτήρα (87) και αφαιρέστε τον.

Εγκατάσταση

1. Σχ. 10. Τοποθετήστε το κλειδί της άτρακτου του κινητήρα (86).
2. Χτυπήστε ελαφρά τον σφιγκτήρα (87) που βρίσκεται στην άτρακτο του κινητήρα (A) με πλαστικό σφυρί.
3. Πιέστε τον σφιγκτήρα (87) στην άτρακτο του κινητήρα (A). Τηρήστε τις διαστάσεις της σημείωσης 2 στο Σχ. 10. Ο θάλαμος πρέπει να βρίσκεται απέναντι από τον κινητήρα.

Ελέγξτε τις διαστάσεις: Τοποθετήστε την άκαμπτη ευθεία χαλύβδινη ράβδο (B) περνώντας τον από την πρόσθια όψη του περιβλήματος του διακόπτη (89). Χρησιμοποιήστε μια συσκευή ακριβείας για να μετρήσετε την απόσταση ανάμεσα στην μπάρα και την πρόσθια όψη του σφιγκτήρα. Ρυθμίστε τον σφιγκτήρα. Στρέψτε τους δύο κοχλίες (132) με ροπή 14,1 ± 1,1 N.m.

1. Πρόσθια όψη του περιβλήματος (κάρτερ) του συμπλέκτη.
2. 39,37 ± 0,25 mm; LineLazer III 3900.
46,02 ± 0,25 mm; LineLazer III 5900.
3. Στρέψτε με ροπή 14,1 ± 1,1 N.m.
4. Λοξοτομήστε αυτήν την πλευρά.



Σχ. 10

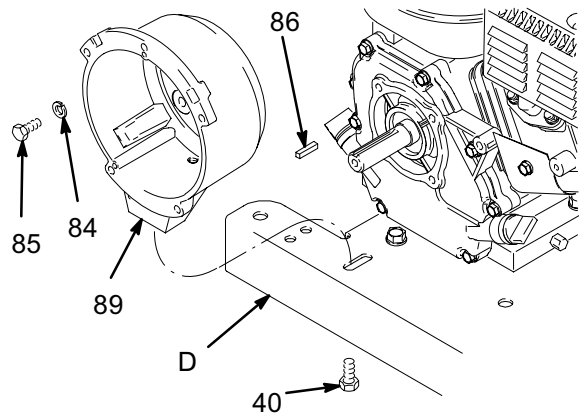
Περίβλημα (κάρτερ) Συμπλέκτη

Αφαίρεση

1. Fig. 11. Αφαιρέστε τον κοχλία συναρμολόγησης (40) κάτω από την πλάκα στερέωσης (D).
2. Αφαιρέστε το κλειδί του κινητήρα (86).
3. Αφαιρέστε τους τέσσερις κοχλίες συναρμολόγησης (85), τους ασφαλιστικούς δακτυλίους (84) και το περίβλημα του συμπλέκτη (89) από τον κινητήρα.

Εγκατάσταση

1. Τοποθετήστε το περίβλημα του συμπλέκτη (89) στον κινητήρα χρησιμοποιώντας τους τέσσερις κοχλίες συναρμολόγησης (85) και τους ασφαλιστικούς δακτυλίους (84).
2. Τοποθετήστε το κλειδί του κινητήρα (86).
3. Τοποθετήστε τον κοχλία συναρμολόγησης (40) στο κάτω μέρος της πλάκας στερέωσης (D). Στρέψτε κατά 35,2 N.m.



Σχ. 11

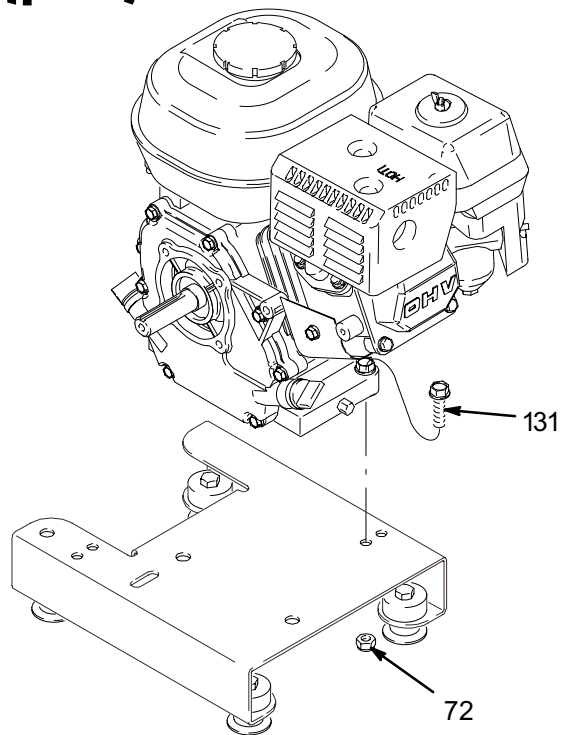
8826A

Κινητήρας

Αφαίρεση

1. Αφαιρέστε το **Συγκρότημα των Οδοντωτών Τροχών / τον Στροφέα / το Πεδίο / τον Οδοντωτό Τροχό / τον Συμπλέκτη, τον Σφικκτήρα και το Περίβλημα του Συμπλέκτη**, όπως υποδεικνύεται στις σελίδες 10, 11 και 12.
2. Σχ. 12. Αποσυνδέστε όλες τις σχετικές καλωδιώσεις (ή συρματώσεις).
3. Σχ. 13. Αφαιρέστε τα δύο ασφαλιστικά περικόχλια (72) και τους κοχλίες (131) από τη βάση του κινητήρα.
4. Σηκώστε προσεχτικά τον κινητήρα και τοποθετήστε τον σε πάγκο εργασίας.

ΣΗΜΕΙΩΣΗ: Όλες οι εργασίες επισκευών επί του κινητήρα πρέπει να διεξάγονται μόνο από εγκεκριμένο αντιπρόσωπο της HONDA.



Σχ. 13

8827A




Σχ. 12

Εγκατάσταση

1. Σηκώστε προσεχτικά τον κινητήρα και τοποθετήστε τον στο φορείο.
2. Σχ. 13. Τοποθετήστε τους δύο κοχλίες (131) στη βάση του κινητήρα και στερεώστε τους με τα ασφαλιστικά περικόχλια (72). Στρέψτε με ροπή 22,6 N.m.
3. Σχ. 12. Συνδέστε όλες τις απαιτούμενες συρματώσεις.
4. Τοποθετήστε το **Συγκρότημα Οδοντωτών Τροχών / τον Στροφέα / το Πεδίο / τον Οδοντωτό Τροχό / τον Διακόπτη, τον Σφικκτήρα και το Περίβλημα του Συμπλέκτη**, όπως υποδεικνύεται στις σελίδες 10 και 11 και 12.

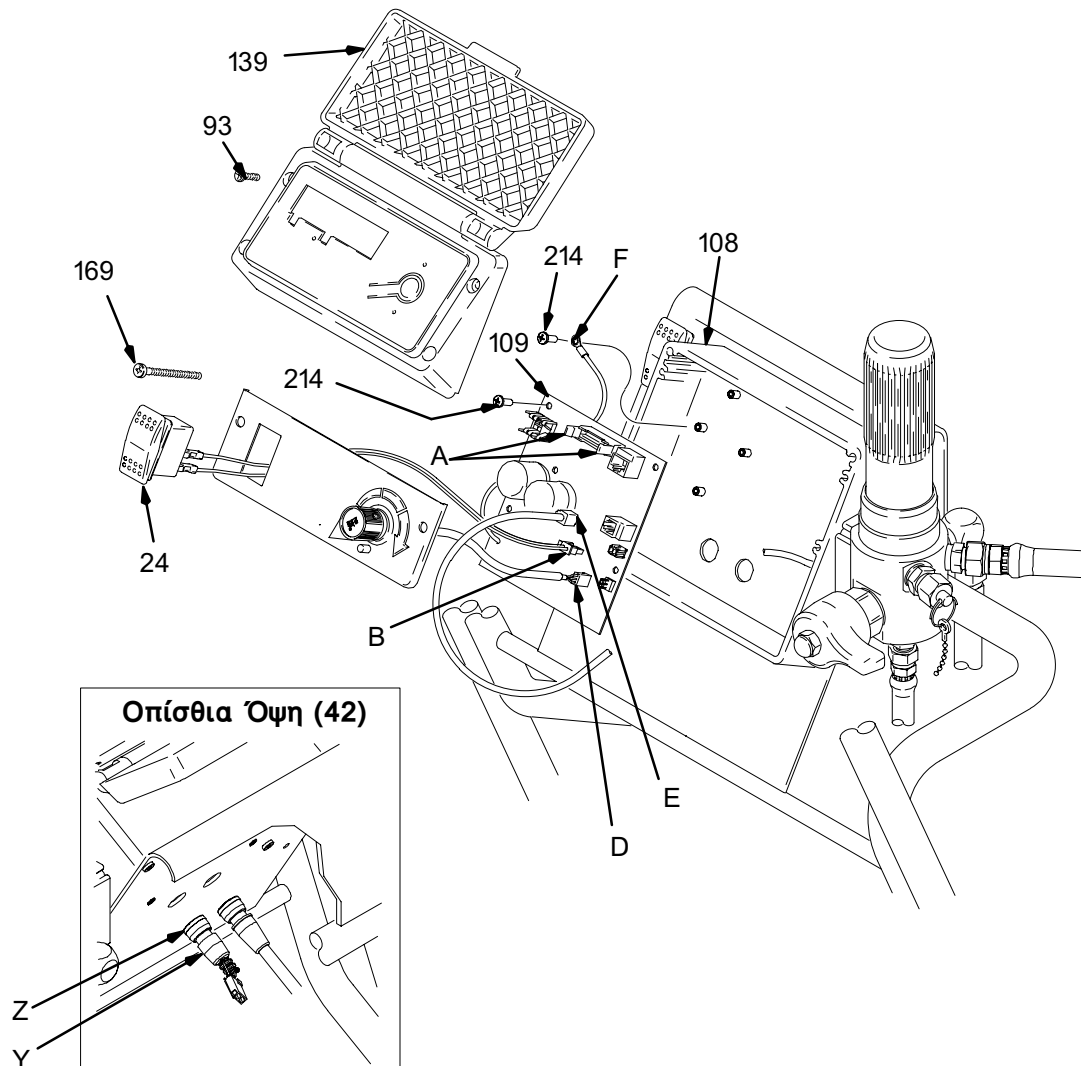
Διακόπτης On/Off

Αφαίρεση

-  Εκτονώστε την πίεση, σελίδα 4.
- Σχ. 14. Αφαιρέστε τους τέσσερις κοχλίες (93) και την οθόνη / το κάλυμμα (139).
- Τραβήξτε και ανοίξτε τα πλευρικά ελάσματα του συνδετήρα της οθόνης (A) στην πλακέτα PC και αφαιρέστε τον συνδετήρα της οθόνης.
- Αποσυνδέστε τον συνδετήρα (B) του διακόπτη ON/OFF από την πλακέτα PC.
- Πιέστε τις δύο γλωσσίδες συγκράτησης εκατέρωθεν του διακόπτη ON/OFF (24) και αφαιρέστε τον διακόπτη.

Εγκατάσταση

- Τοποθετήστε τον καινούριο διακόπτη ON/OFF (24) έτσι ώστε οι γλωσσίδες του διακόπτη να εφαρμόσουν σωστά στο εσωτερικό του περιβλήματος της διάταξης ελέγχου της πίεσης.
- Συνδέστε τον συνδετήρα του διακόπτη ON/OFF (B) στην πλακέτα PC.
- Πιέστε τον συνδετήρα της οθόνης στην πλακέτα PC και κλείστε τα ελάσματα του συνδετήρα της οθόνης (A) στην πλακέτα PC.
- Εγκαταστήστε την οθόνη / το κάλυμμα (139) με τους τέσσερις κοχλίες (93).



Σχ. 14


ti1945a

Ρύθμιση του Αισθητήρα της Σκανδάλης

Για τη ρύθμιση του αισθητήρα της σκανδάλης, ανατρέξτε στο τμήμα **Αντιμετώπιση Προβλημάτων**, και στο Εγχειρίδιο 309413.

Ρύθμιση του Αισθητήρα Απόστασης

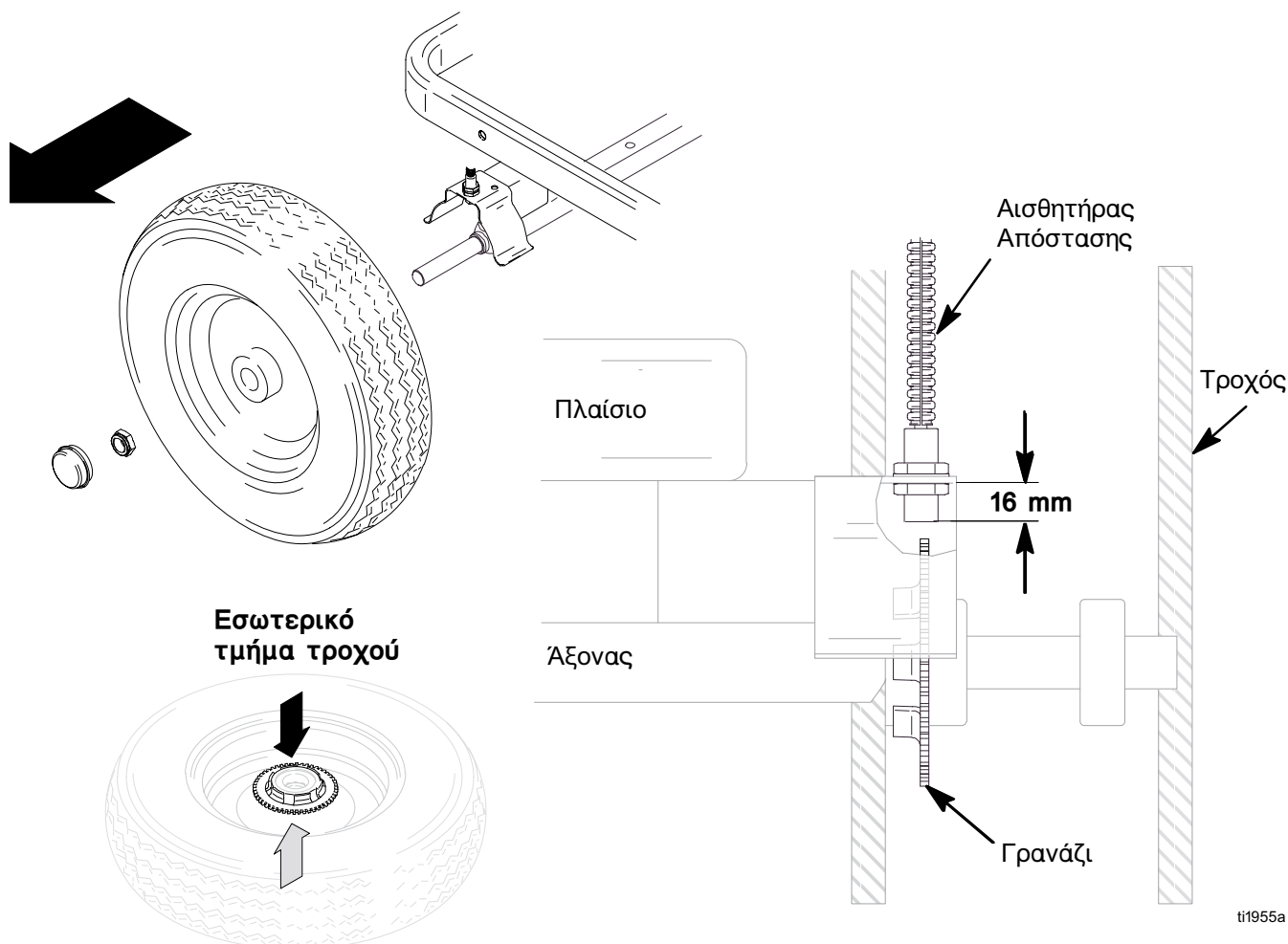
Ευθυγράμμιση των Γραναζιών

-  Εκτονώστε την πίεση, σελίδα 4.
- Σχ. 15. Αφαιρέστε από τον τροχό το καπάκι προστασίας από τη σκόνη (74). Αφαιρέστε το περικόχλιο (62).
- Αφαιρέστε τον τροχό (82) από το μηχάνημα LineLazer.
- Ευθυγραμμίστε το γρανάζι (57) με τον αισθητήρα.
 - Τραβήξτε και αφαιρέστε το γρανάζι από τον τροχό χρησιμοποιώντας εξολκέα γραναζιών.
 - Πιέστε το γρανάζι προς τον τροχό με ένα σφυρί.

- Τοποθετήστε τον τροχό (82) στο LineLazer.
- Στερεώστε και σφίξτε το περικόχλιο (62) και, στη συνέχεια, στρέψτε το προς την αντίθετη κατεύθυνση κατά 1/4. Τοποθετήστε το καπάκι προστασίας (74) στον τροχό.

Ρύθμιση Ύψους Αισθητήρα

- Αφαιρέστε τον τροχό (82) από το μηχάνημα LineLazer.
- Αφαιρέστε το συγκρότημα του αισθητήρα (58).
- Ρυθμίστε το ύψος του συγκροτήματος του αισθητήρα χρησιμοποιώντας τα δύο περικόχλια 17 mm του αισθητήρα, έτσι ώστε η κάτω επιφάνεια του αισθητήρα να απέχει 0,638 +/- 0,020 από την κάτω επιφάνεια του προστατευτικού καλύμματος. Στρέψτε με ροπή 0,9 +/- 0,2 N.m.



Σχ. 15

Διάταξη Ελέγχου Πίεσης

Πίνακας Ελέγχου

Αφαίρεση



1. Εκτονώστε την πίεση, σελίδα 4.
2. Σχ. 14. Αφαιρέστε τους τέσσερις κοχλίες (93) και την οθόνη / το κάλυμμα (139). Τραβήξτε και ανοίξτε τα ελάσματα στην πλακέτα PC και αφαιρέστε τον συνδετήρα της οθόνης.
3. Σχ. 22. Αποσυνδέστε από τον πίνακα ελέγχου (109):
 - Καλώδιο (D) από το ποτενσιόμετρο.
 - Καλώδιο (E) από το μορφοτροπέα.
 - Αφαιρέστε τον συνδετήρα (A) του διακόπτη ON/OFF (24).
4. Σχ. 14. Αφαιρέστε τους έξι κοχλίες (214) από τον πίνακα ελέγχου (109) και το πράσινο καλώδιο γείωσης.
5. Αφαιρέστε τους δύο συνδετήρες (Y) στο πίσω μέρος της διάταξης ελέγχου της πίεσης. Αφαιρέστε τα ασφαλιστικά περικόχλια (Z) και τον πίνακα ελέγχου (109).

Εγκατάσταση

Κατά την εγκατάσταση του εφεδρικού πίνακα ελέγχου, ακολουθήστε τις οδηγίες από τον πίνακα ελέγχου για να ρυθμίσετε τον τύπο του μοντέλου.

1. Σχ. 14. Τοποθετήστε τον πίνακα ελέγχου (109) και τα ασφαλιστικά περικόχλια (Z). Τοποθετήστε τους δύο συνδετήρες (Y) στο πίσω μέρος της διάταξης ελέγχου της πίεσης.
2. Στερεώστε το πράσινο καλώδιο γείωσης και τον πίνακα ελέγχου (109) με τους έξι κοχλίες (214).
3. Σχ. 22. Συνδέστε στον πίνακα ελέγχου (109):
 - Συνδέστε τον συνδετήρα (A) του διακόπτη ON/OFF (24).
 - Το καλώδιο (E) προς το μορφοτροπέα.
 - Το καλώδιο (D) προς το ποτενσιόμετρο.
4. Σχ. 14. Πιέστε τον συνδετήρα της οθόνης στην πλακέτα PC, κλείστε τα πλευρικά ελάσματα του συνδετήρα της οθόνης. Στερεώστε την οθόνη / το κάλυμμα (139) χρησιμοποιώντας τους τέσσερις κοχλίες (93).

Μορφοτροπέας Διάταξης Ελέγχου Πίεσης

Αφαίρεση



1. Εκτονώστε την πίεση, σελίδα 4.
2. Σχ. 14. Αφαιρέστε τους τέσσερις κοχλίες (93) και την οθόνη / το κάλυμμα (139).
3. Αποσυνδέστε το καλώδιο (E) από τον πίνακα ελέγχου (109).
4. Αφαιρέστε τους δύο κοχλίες (201) που συνδέουν το περίβλημα της διάταξης ελέγχου (108) με το περίβλημα του φίλτρου (200e). Τραβήξτε τον συνδετήρα του μορφοτροπέα από το εσωτερικό του κιβωτίου της διάταξης ελέγχου έτσι ώστε να περάσει μέσα από το περίβλημα της διάταξης ελέγχου (108).

5. Αφαιρέστε τον μορφοτροπέα της διάταξης ελέγχου της πίεσης (200p) και τον δακτύλιο-O (200r) από το περίβλημα του φίλτρου (200e).

Εγκατάσταση

1. Σχ. 14. Τοποθετήστε τον δακτύλιο-o (200r) και τον μορφοτροπέα της διάταξης ελέγχου της πίεσης (200p) στο περίβλημα του φίλτρου (200e). Στρέψτε με ροπή 40,8–49 N.m.
2. Περάστε το καλώδιο του μορφοτροπέα μέσα από το κιβώτιο της διάταξης ελέγχου. Στερεώστε το περίβλημα του φίλτρου και τον διαχωριστήρα στο κιβώτιο της διάταξης ελέγχου με τους δύο κοχλίες (201).
3. Συνδέστε το καλώδιο (E) στον πίνακα ελέγχου του κινητήρα (109).
4. Εγκαταστήστε την οθόνη / το κάλυμμα (139) με τους τέσσερις κοχλίες (93).

Ποτενσιόμετρο Ρύθμισης Πίεσης

Αφαίρεση



1. Εκτονώστε την πίεση, σελίδα 4.
2. Σχ. 14. Αφαιρέστε τους τέσσερις κοχλίες (93) και την οθόνη / το κάλυμμα (139).
3. Αποσυνδέστε το καλώδιο (E) από τον πίνακα ελέγχου του κινητήρα (109).
4. Χαλαρώστε τους κοχλίες στο κουμπί χειρισμού του ποτενσιόμετρου (19) και αφαιρέστε το κουμπί, το περικόχλιο της ατράκτου, τον δακτύλιο ασφάλισης και το ποτενσιόμετρο ρύθμισης της πίεσης (81).
5. Αφαιρέστε τον δακτύλιο (148) από το ποτενσιόμετρο (81).

Εγκατάσταση

1. Τοποθετήστε τον δακτύλιο (148) στο ποτενσιόμετρο (81).
2. Σχ. 14. Εγκαταστήστε το ποτενσιόμετρο ρύθμισης πίεσης (81), το περικόχλιο της ατράκτου, τον δακτύλιο ασφάλισης και το ποτενσιόμετρο (19).
 - a. Στρέψτε την άτρακτο του ποτενσιόμετρου (81) δεξιόστροφα προς το τέρμα του. Συναρμολογήστε το κουμπί χειρισμού του ποτενσιόμετρου (19) ώστε ο πείρος να χτυπήσει στην πλακέτα (23).
 - b. Αφού εκτελέσετε το βήμα a., σφίξτε και τους δύο κοχλίες στο κουμπί χειρισμού και στρέψτε κατά 1/4 έως 3/8 αφού προηγουμένως έρθουν σε επαφή με την άτρακτο.
3. Συνδέστε το καλώδιο (D) στον πίνακα ελέγχου (109).
4. Εγκαταστήστε την οθόνη / το κάλυμμα (139) με τους τέσσερις κοχλίες (93).

Διαγνώσεις μέσω του Πίνακα Ελέγχου

Μηνύματα Ψηφιακής Οθόνης



Εκτονώστε την πίεση προτού να προβείτε στην επισκευή, σελίδα 4. Η απουσία ένδειξης δεν συνεπάγεται ότι το μηχάνημα βαφής δεν βρίσκεται υπό πίεση.

ΟΘΟΝΗ	ΛΕΙΤΟΥΡΓΙΑ ΜΗΧΑΝΗΜΑΤΟΣ ΒΑΦΗΣ	ΕΝΔΕΙΞΗ	ΕΝΕΡΓΕΙΑ
Απουσία Ένδειξης	Το μηχάνημα βαφής ενδέχεται να βρίσκεται υπό πίεση.	Απώλεια ισχύος ή μη συνδεδεμένη οθόνη	Ελέγξτε την πηγή τροφοδότησης ισχύος. Εκτονώστε την πίεση προτού να προβείτε σε επισκευή ή αποσυναρμολόγηση. Βεβαιωθείτε ότι η οθόνη έχει συνδεθεί.
- - - -	Το μηχάνημα βαφής ενδέχεται να βρίσκεται υπό πίεση.	Τιμή πίεσης χαμηλότερη από 14 bar (1,4 MPa).	Αυξήστε την πίεση στην απαιτούμενη τιμή.
210 bar 21 MPa	Το μηχάνημα βαφής βρίσκεται υπό πίεση. Υπάρχει τροφοδότηση ισχύος. (Η πίεση ποικίλει ανάλογα με τη διάμετρο του μπεκ και την αρχική ρύθμιση της διάταξης ελέγχου πίεσης.)	Κανονική λειτουργία	Βαφή.
E:02	Το μηχάνημα βαφής σταματάει. Ο κινητήρας λειτουργεί.	Υπέρβαση του ορίου πίεσης	Απομακρύνεται ο,τιδήποτε φράζει το φίλτρο ή εμποδίζει τη ροή. Βεβαιωθείτε ότι η σκανδάλη του πιστολιού είναι ασφαλισμένη στην ανοιχτή θέση όταν χρησιμοποιείτε τη βαλβίδα AutoClean.
E:03	Το μηχάνημα βαφής σταματάει. Ο κινητήρας λειτουργεί.	Βλάβη του ρυθμιστή πίεσης, ελαττωματική σύνδεση ή σπασμένο σύρμα	Ελέγξτε τους συνδετήρες του μορφοτροπέα και το καλώδιο. Αντικαταστήστε τον μορφοτροπέα ή τον πίνακα ελέγχου, εφόσον χρειάζεται.
E:05	Το μηχάνημα βαφής σταματάει. Ο κινητήρας λειτουργεί.	Υψηλή ένταση ρεύματος στον συμπλέκτη	<ol style="list-style-type: none"> Ελέγξτε την πλάκα του συνδετήρα 7 ακίδων του συμπλέκτη. Καθαρίστε τις επαφές. Μετρήστε 1,2 ±0,2Ω (LineLazer III 3900); 1,7 ±0,2Ω (LineLazer III 5900) στο πεδίο του συμπλέκτη, σε θερμοκρασία 21°C. Αντικαταστήστε το συγκρότημα του πεδίου του συμπλέκτη.
E:06	Το μηχάνημα βαφής σταματάει. Ο κινητήρας λειτουργεί. Στην οθόνη εμφανίζεται η ένδειξη E=06.	Υψηλή θερμοκρασία στον συμπλέκτη	<ol style="list-style-type: none"> Εάν ο συμπλέκτης είναι καινούριος, αφήστε το μηχάνημα βαφής να κρυώσει πριν το επαναθέσετε σε λειτουργία. Ελέγξτε τον συμπλέκτη. Αντικαταστήστε τον σε περίπτωση που έχει φθαρεί υπερβολικά. Αφαιρέστε την περόνη της αντλίας, διαχωρίστε το περίβλημα των οδοντωτών τροχών από το περίβλημα του συμπλέκτη. Περιστρέψτε τον στροφέα δεξιόστροφα για να ελέγξετε εάν λειτουργεί με μεγάλη δυσκολία.


Σε περίπτωση σφάλματος, προβείτε στις εξής ενέργειες για να επαναθέσετε τον κινητήρα σε λειτουργία:

- Διορθώστε το σφάλμα
- Κλείστε το μηχάνημα βαφής (θέση OFF)
- Ανοίξτε το μηχάνημα βαφής (θέση ON)

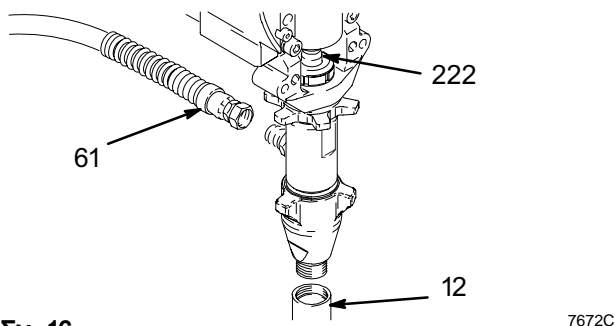
Αντλία βαφής

Αφαίρεση

1. Ξεπλύνετε την αντλία.

2.  Εκτονώστε την πίεση, σελίδα 4.

3. Σχ. 16. Θέστε σε λειτουργία την αντλία με το έμβολο (222) στη χαμηλότερη θέση.
4. Σχ. 16. Αφαιρέστε το σωλήνα αναρρόφησης (12) και τον ελαστικό σωλήνα (61).



Σχ. 16

7672C

Επισκευή

Βλέπε εγχειρίδιο 309277 για οδηγίες επισκευής αντλίας.

Εγκατάσταση

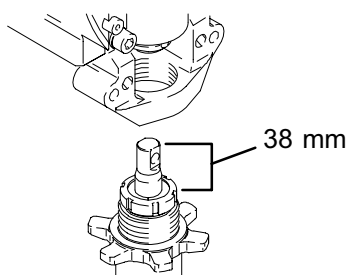
ΠΡΟΕΙΔΟΠΟΙΗΣΗ

Σε περίπτωση που η περόνη χαλαρώσει, τα μέρη ενδέχεται να αποκολληθούν εξαιτίας της δύναμης άντλησης. Τα μέρη μπορούν να εκτοξευθούν στον αέρα προκαλώντας σοβαρό τραυματισμό ή υλικές ζημιές. Βεβαιωθείτε ότι η περόνη και το ελατήριο συγκράτησης έχουν τοποθετηθεί σωστά.

ΠΡΟΣΟΧΗ

Σε περίπτωση χαλάρωσης του ασφαλιστικού περικοχλίου της αντλίας κατά τη λειτουργία, τα σπειρώματα του περιβλήματος του ρουλεμάν θα υποστούν ζημιές. Βεβαιωθείτε ότι το ασφαλιστικό περικόχλιο είναι καλά σφιγμένο.

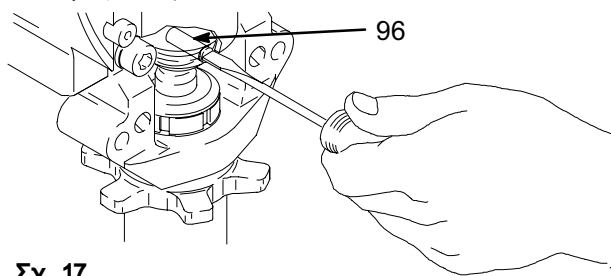
1. Σχ. 19. Τραβήξτε το έμβολο προς τα έξω κατά 38 mm. Βιδώστε την αντλία έως ότου οι οπές του ρουλεμάν ευθυγραμμιστούν με αυτές του εμβόλου.



Σχ. 19

7676B

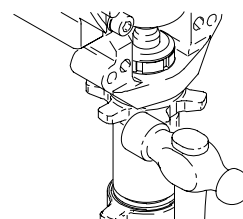
5. Fig. 17. Με ένα κατσαβίδι: σπρώξτε προς τα πάνω το ελατήριο συγκράτησης και την ασφάλεια (96) προς τα έξω.



Σχ. 17

7675B

6. Σχ. 18. Χαλαρώστε το περικόχλιο ασφαλείας, χτυπώντας το δυνατά με ένα σφυρί 567 g (maximum). Ξεβιδώστε την αντλία.

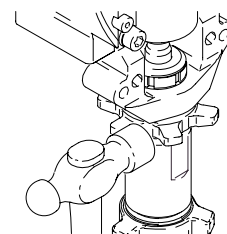


Σχ. 18

7673B

2. Σχ. 17. Σπρώξτε την περόνη/την ασφάλεια (96) στην οπή. Σπρώξτε το ελατήριο συγκράτησης στην αυλάκωση φροντίζοντας ώστε να περιβάλει το συνδετικό άξονα σε όλο του το μήκος.

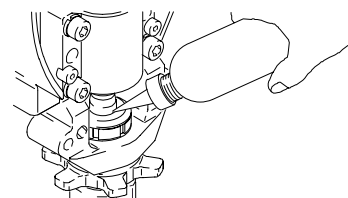
Σχ. 20. Βιδώστε το ασφαλιστικό περικόχλιο στην αντλία περιστρέφοντας προς τα κάτω έως ότου σταματήσει. Βιδώστε την αντλία στο περίβλημα του ρουλεμάν περιστρέφοντας προς τα πάνω έως ότου τη σταματήσει το ασφαλιστικό περικόχλιο. Τραβήξτε προς τα πίσω την αντλία και το ασφαλιστικό περικόχλιο ώστε να ευθυγραμμιστούν η έξοδος και το πίσω μέρος της αντλίας. Συσφίξτε το ασφαλιστικό περικόχλιο με το χέρι, και στη συνέχεια χτυπήστε το περιστρέφοντας κατά 1/8 έως 1/4 με ένα σφυρί 567 g (maximum) με ροπή περίπου 102 N.m.



Σχ. 20

7673B

- Σχ. 21. Γεμίστε το περικόχλιο στεγανοποίησης διοχετεύοντας στεγανοποιητικό Graco TSL έως ότου το ρευστό ξεχειλίσει από το δακτύλιο.



Σχ. 21

7677B

Εξαρτήματα – Συγκροτήματα Οδοντωτών Τροχών και Κάρτερ Συστήματος Κίνησης

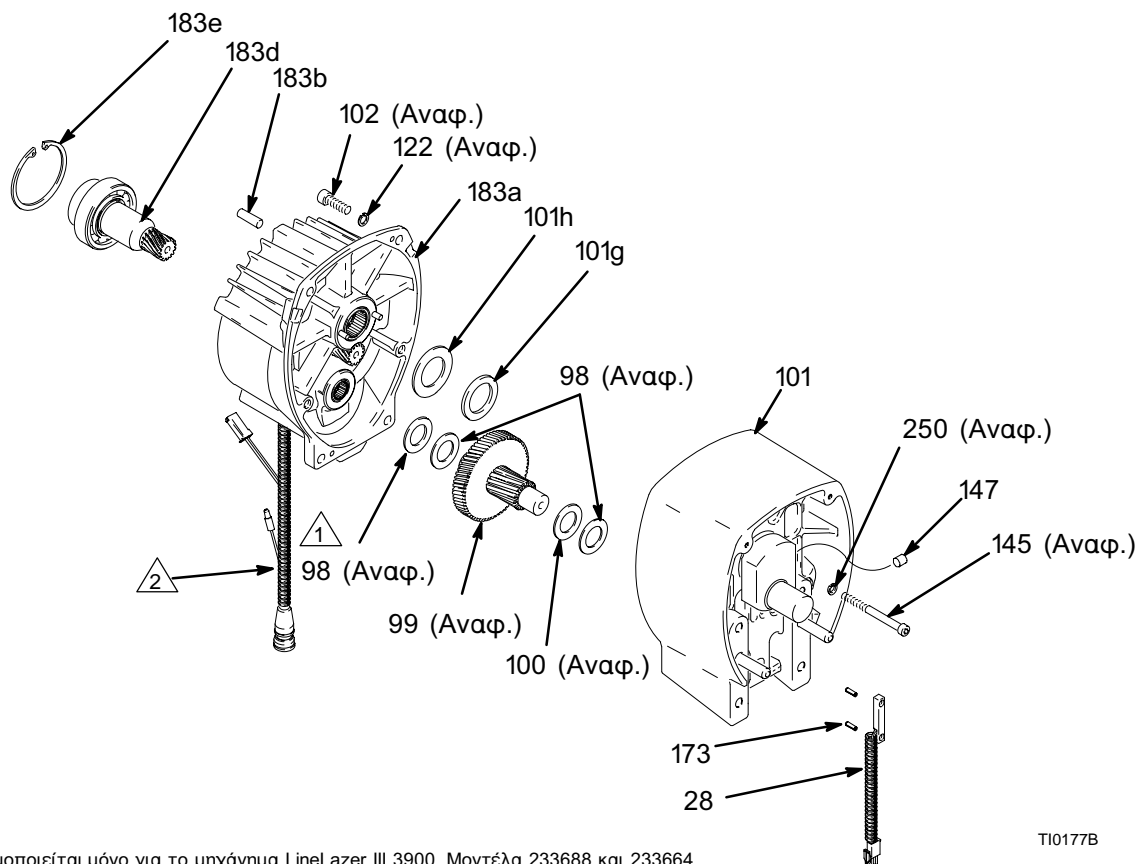
Αρ. Αναφ. 183 και 101

Αρ. Αναφ. 183: Συγκρότημα Περιβλήματος Οδοντωτών Τροχών 245715 για το LineLazer III 3900; Συγκρότημα Περιβλήματος Οδοντωτών Τροχών 245834 για το LineLazer 5900

Αρ. Αναφ. 101: Συγκρότημα Περιβλήματος (Κάρτερ) Συστήματος Κίνησης 245442 για το LineLazer III 3900; Συγκρότημα Περιβλήματος Συστήματος Κίνησης 245443 για το LineLazer III 5900

Αρ. Αναφ.	Αρ. Εξαρτήματος	Περιγραφή	Ποσ.	Αρ. Αναφ.	Αρ. Εξαρτήματος	Περιγραφή	Ποσ.
183		ΠΕΡΙΒΛΗΜΑ ΟΔΟΝΤΩΤΩΝ ΤΡΟΧΩΝ	1	101		ΠΕΡΙΒΛΗΜΑ ΣΥΣΤΗΜΑΤΟΣ ΚΙΝΗΣΗΣ	1
183a		ΚΙΤ, επισκευής, πηνίου		101g		ΔΑΚΤΥΛΙΟΣ	
	245419	LineLazer III 3900	1	107089		LineLazer III 3900	1
	245420	LineLazer III 5900	1	194173		LineLazer III 5900	1
183b	105489	ΠΕΙΡΟΣ	2	101h		ΔΑΚΤΥΛΙΟΣ	
183d*		ΑΤΡΑΚΤΟΣ ΟΔΟΝΤΩΤΟΥ ΤΡΟΧΟΥ		116191		LineLazer III 3900	1
	241110	LineLazer III 3900	1	116192		LineLazer III 5900	1
	241114	LineLazer III 5900	1	28	116806	ΔΙΑΚΟΠΤΗΣ, γλωττίδας	1
183e*		ΔΑΚΤΥΛΙΟΣ ΣΥΓΚΡΑΤΗΣΗΣ, μεγάλος		173	116838	ΠΕΙΡΟΣ, ελατηρίου	2
	113094	LineLazer III 3900	1	147	116618	ΜΑΓΝΗΤΗΣ	1
	112770	LineLazer III 5900	1				

* Διατίθεται χωριστά κατόπιν παραγγελίας.



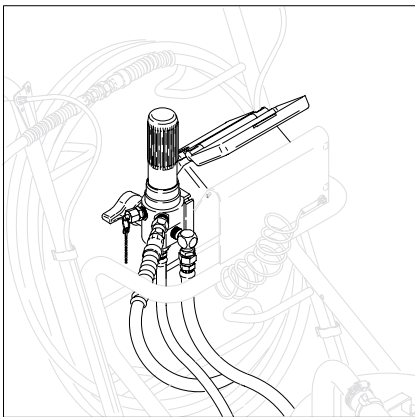
1 Χρησιμοποιείται μόνο για το μηχάνημα LineLazer III 3900, Μοντέλα 233688 και 233664.

2 Στο συγκρότημα περιβλήματος του οδοντωτού τροχού (183) περιλαμβάνεται το πεδίο συμπλέκτη και ο συνδετήρας.

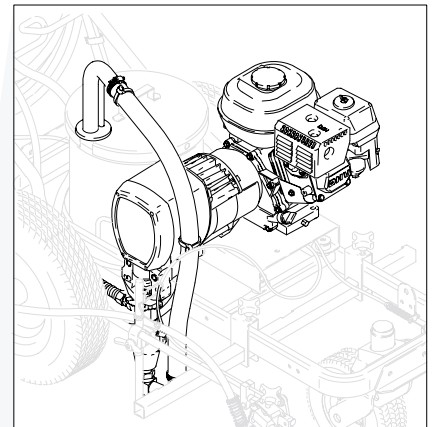
T10177B

Εξαρτήματα – LineLazer III

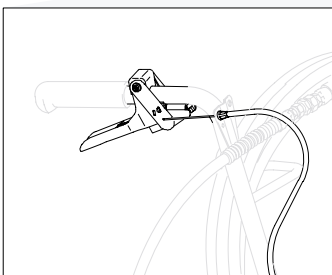
Εξαρτήματα Σελίδα 28



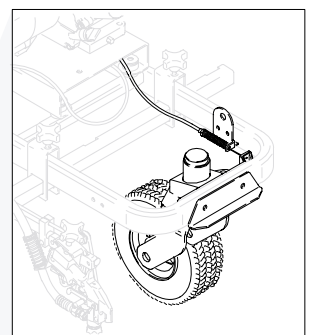
Εξαρτήματα Σελίδα 22



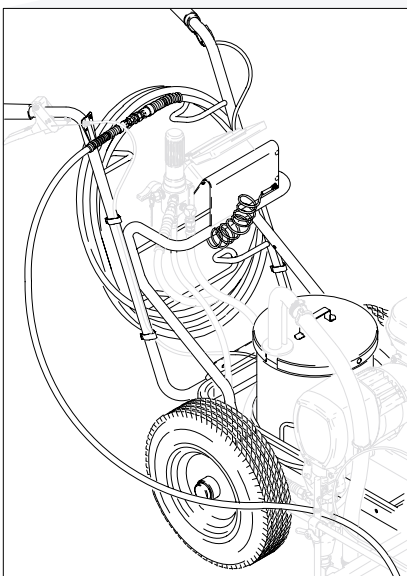
Εξαρτήματα Σελίδα 26



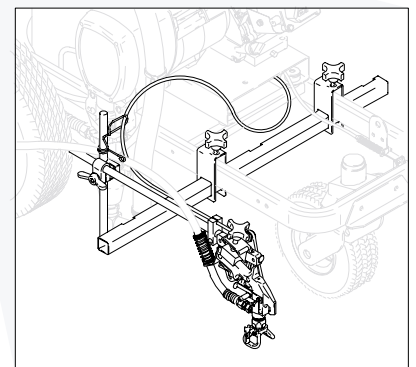
Εξαρτήματα Σελίδα 24



Εξαρτήματα Σελίδα 20



Εξαρτήματα Σελίδα 26

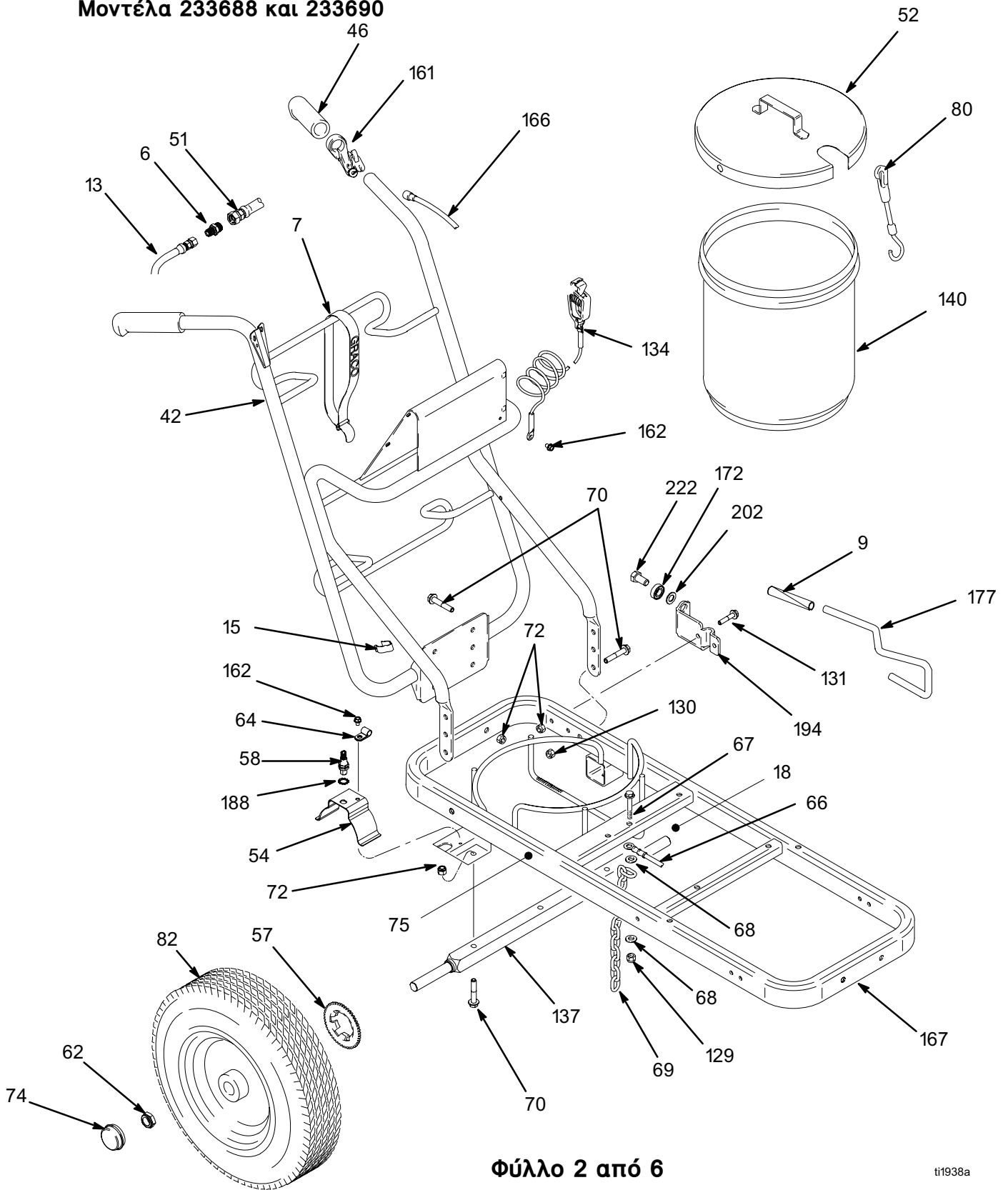


Φύλλο 1 από 6

ti1954a

Εξαρτήματα – LineLazer III

Μοντέλα 233688 και 233690



Φύλλο 2 από 6

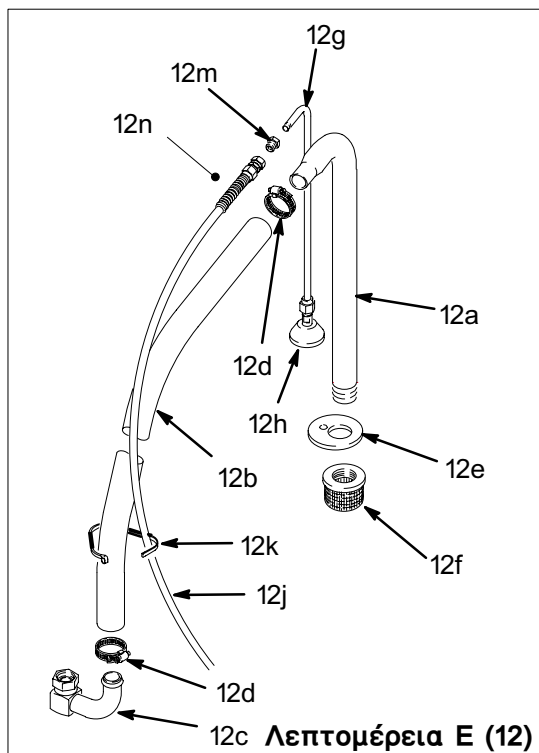
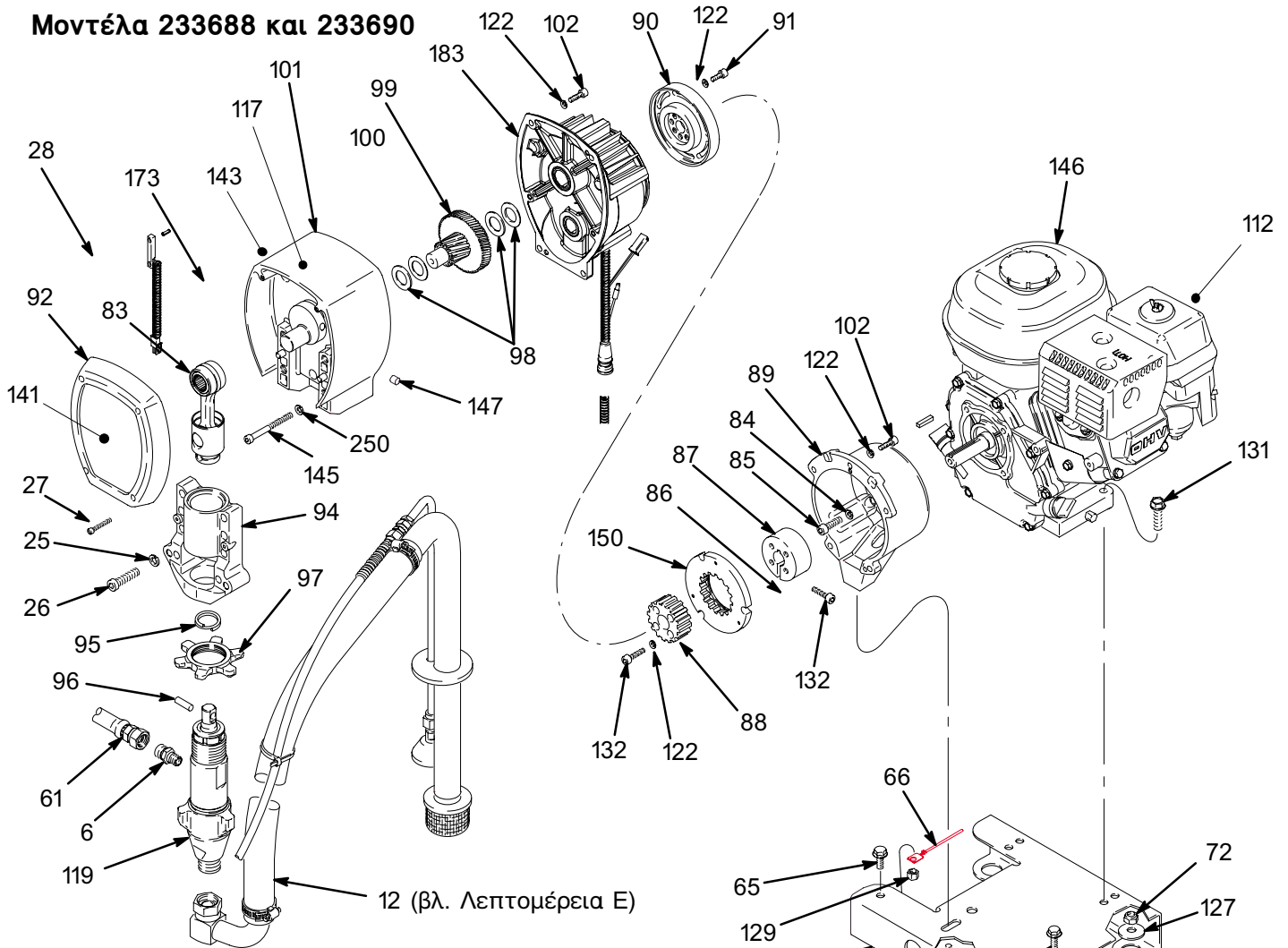
ti1938a

Εξαρτήματα – LineLazer III

Αρ. Αναφ.	Αρ. Εξαρτήματος	Περιγραφή	Ποσ.	Αρ. Αναφ.	Αρ. Εξαρτήματος	Περιγραφή	Ποσ.
6	196176	ΠΡΟΣΑΡΜΟΓΕΑΣ, ρακόρ	2	72	101566	ΠΕΡΙΚΟΧΛΙΟ, ασφαλιστικό	12
7	114271	ΙΜΑΝΤΑΣ, συγκράτησης	1	74	114648	ΚΑΠΑΚΙ, προστασίας από τη σκόνη	2
9	114808	ΚΑΠΑΚΙ, βινυλίου	1				
13	245798	ΕΛΑΣΤΙΚΟΣ ΣΩΛΗΝΑΣ, 6 mm x 2 m	2	75	186821	ΕΤΙΚΕΤΑ, προειδοποίησης	2
15	178342	ΚΛΙΠ, ελατηρίου	4	80	114690	ΙΜΑΝΤΑΣ	2
18	186620	ΕΤΙΚΕΤΑ, συμβόλου, γείωσης	1	82	111020	ΤΡΟΧΟΣ, πνευματικός	1
42	245224	ΛΑΒΗ, linelazer	1	129	110838	ΠΕΡΙΚΟΧΛΙΟ, ασφαλιστικό	5
46	114659	ΧΕΙΡΟΛΑΒΗ	2	130	111040	ΠΕΡΙΚΟΧΛΙΟ, ασφαλιστικό, εισαγωγής, nylock, 5/16	5
51	245225	ΕΛΑΣΤΙΚΟΣ ΣΩΛΗΝΑΣ, 9 mm x 15 m	1	131	110837	ΚΟΧΛΙΑΣ, με δακτύλιο, εξαγωνικός	7
52	241005	ΚΑΛΥΜΜΑ, δοχείου	1	134	237686	ΣΦΙΓΚΤΗΡΑΣ, συγκροτήματος γείωσης	1
54	198612	ΕΛΑΣΜΑ ΣΤΗΡΙΞΗΣ, αισθητήρα, απόστασης	1	137	193405	ΑΞΟΝΑΣ	1
57	245734	ΚΙΤ, επισκευής, τροχού, LineLazer	1	140	115077	ΔΟΧΕΙΟ, πλαστικό	1
		περιλαμβάνει το στοιχείο 82		161	194310	ΜΟΧΛΟΣ, ενεργοποίησης	1
58	245597	ΑΙΣΘΗΤΗΡΑΣ, απόστασης, περιλαμβάνει τα στοιχεία 54, 64, 162, 188	1	162	112798	ΚΟΧΛΙΑΣ, σπειροειδής, εξαγωνικής κεφαλής	2
				166	241445	ΚΑΛΩΔΙΟ	1
62	112405	ΠΕΡΙΚΟΧΛΙΟ, ασφαλιστικό	3	167	245246	ΠΛΑΙΣΙΟ, linestriper	1
64	108868	ΣΦΙΓΚΤΗΡΑΣ, καλωδίου	3	172	198931	ΡΟΥΛΕΜΑΝ	1
66	240999	ΑΓΩΓΟΣ, γείωσης	1	177	198930	ΑΞΟΝΑΣ, φρένου	1
67	114653	ΚΟΧΛΙΑΣ, καπακιού, με δακτύλιο	1	188	116287	ΔΑΚΤΥΛΙΟΣ, sst, εξωτερικός, starwasher	1
68	100731	ΔΑΚΤΥΛΙΟΣ	4	194	198891	ΕΛΑΣΜΑ, συγκράτησης	1
69	186812	ΑΛΥΣΙΔΑ, γείωσης 3,5 hp	1	202	195134	ΔΙΑΧΩΡΙΣΤΗΡΑΣ, οδηγού, σφαιριδίου	1
70	111194	ΚΟΧΛΙΑΣ, συναρμολόγησης με δακτύλιο	6	222	113961	ΚΟΧΛΙΑΣ, συναρμολόγησης, εξαγωνικής κεφαλής	1

Εξαρτήματα – LineLazer III

Μοντέλα 233688 και 233690



Φύλλο 3 από 6

ti1942a

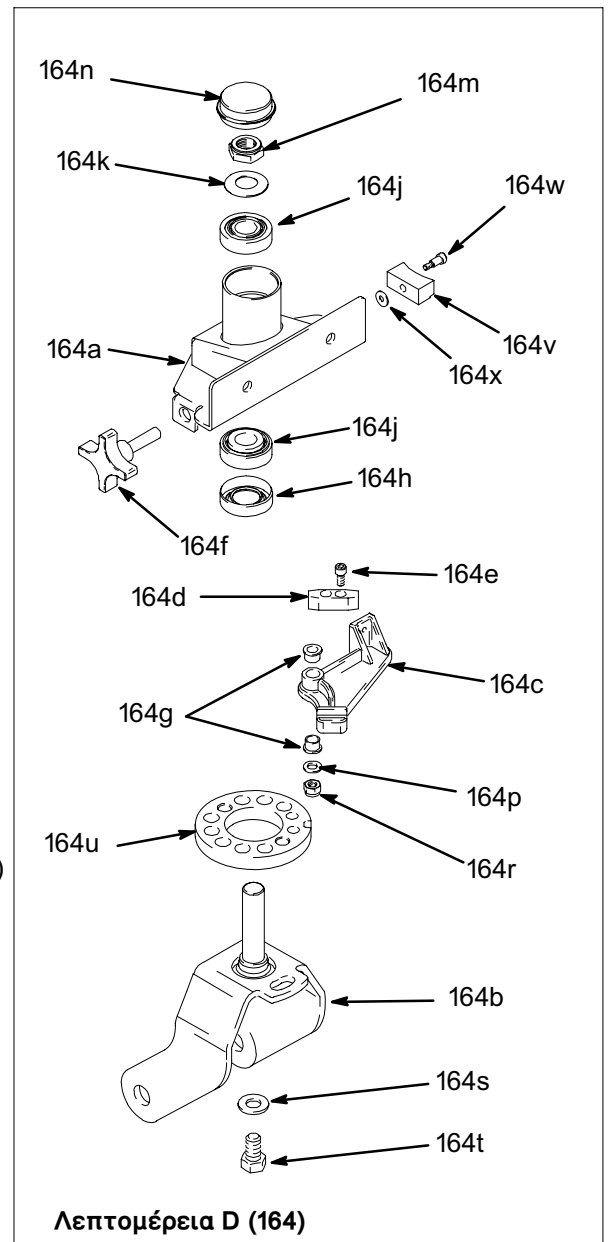
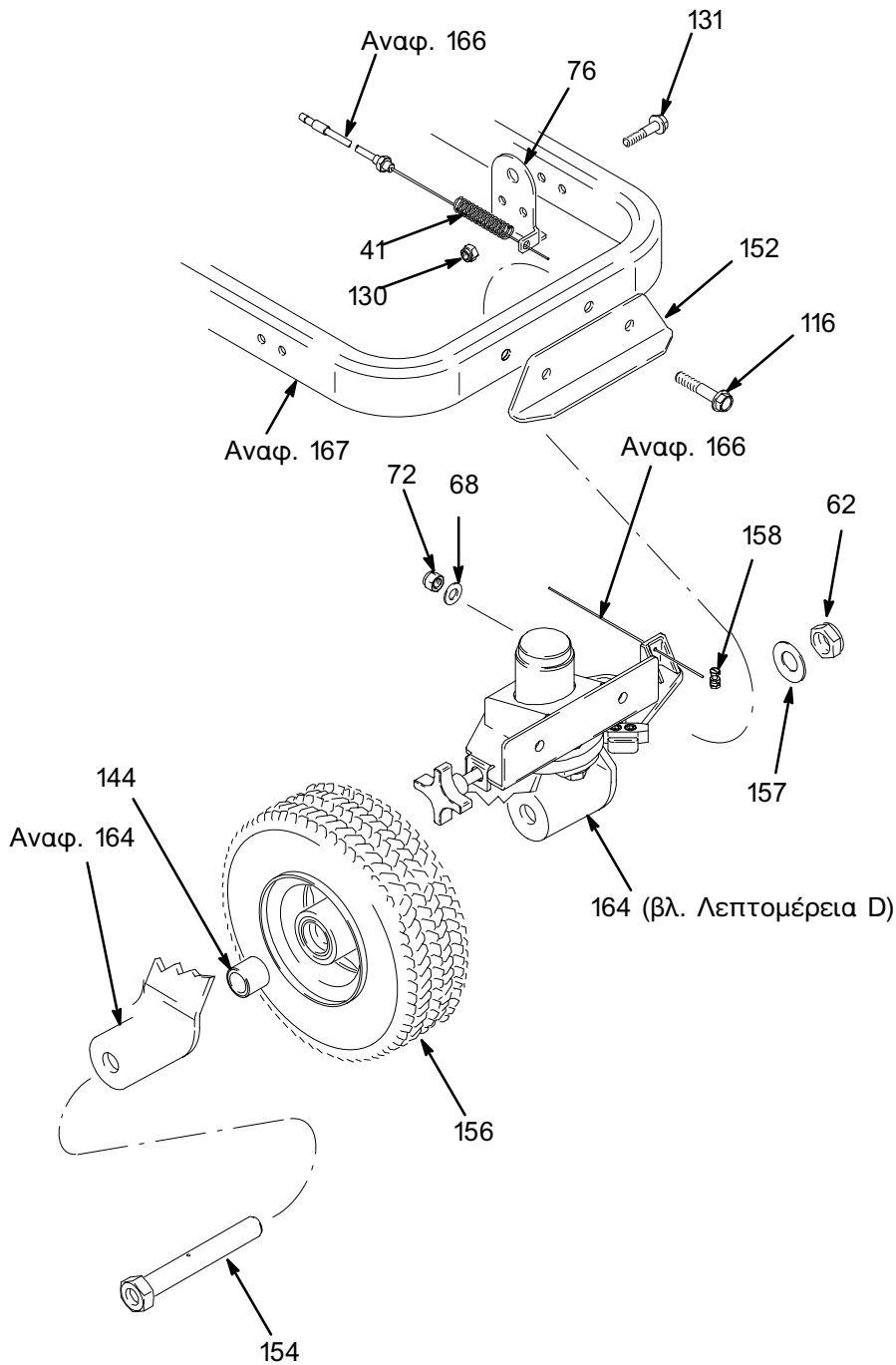
Εξαρτήματα – LineLazer III

Αρ. Αναφ.	Αρ. Εξαρτήματος	Περιγραφή	Ποσ.	Αρ. Αναφ.	Αρ. Εξαρτήματος	Περιγραφή	Ποσ.
6	196176	ΠΡΟΣΑΡΜΟΓΕΑΣ, ρακόρ	2	95		ΕΛΑΤΗΡΙΟ, συγκράτησης	
12	245730	ΕΛΑΣΤΙΚΟΣ ΣΩΛΗΝΑΣ, αναρρόφησης και αποστράγγισης (περιλαμβάνει τα στοιχεία 12a–12n)	1		176817	(3900)	1
12a	170957	ΕΛΑΣΤΙΚΟΣ ΣΩΛΗΝΑΣ, αναρρόφησης	1	96	183169	(5900)	1
12b	185381	ΕΛΑΣΤΙΚΟΣ ΣΩΛΗΝΑΣ	1		176818	(3900)	1
12c	110194	ΣΤΡΕΠΤΗΡΑΣ, 180°	1		183210	(5900)	1
12d	101818	ΣΦΙΓΚΤΗΡΑΣ, ελαστικού σωλήνα	1	97	192723	ΠΕΡΙΚΟΧΛΙΟ, συγκράτησης (3900)	1
12e	193711	ΠΑΡΕΜΒΥΣΜΑ, δοχείου	1		193031	ΠΕΡΙΚΟΧΛΙΟ, συγκράτησης (5900)	1
12f	181072	ΔΙΗΘΗΤΗΡΑΣ	1	98		ΔΑΚΤΥΛΙΟΣ, κύλισης	
12g	245731	ΕΛΑΣΤΙΚΟΣ ΣΩΛΗΝΑΣ, αποστράγγισης (περιλαμβάνει τον διασκορπιστήρα)	1		114672	ΔΑΚΤΥΛΙΟΣ, κύλισης (3900)	3
12h		ΔΙΑΣΚΟΡΠΙΣΤΗΡΑΣ	1	99	114672	ΔΑΚΤΥΛΙΟΣ, κύλισης (5900)	2
12j	245798	ΕΛΑΣΤΙΚΟΣ ΣΩΛΗΝΑΣ, συζευγμένος, 6 mm x 2 m	1	100	241439	ΓΡΑΝΑΖΙ, συνδυασμός (3900)	1
12k	114958	ΙΜΑΝΤΑΣ, κορδέλα	2	101	241440	ΓΡΑΝΑΖΙ, συνδυασμός (5900)	1
12m	196180	ΔΑΚΤΥΛΙΟΣ	1		114699	ΔΑΚΤΥΛΙΟΣ, κύλισης	1
12n▲	195119	ΕΤΙΚΕΤΑ, προειδοποίησης	1			ΠΕΡΙΒΛΗΜΑ, συστήματος κίνησης, περιλαμβάνει τα στοιχεία 28, 147, 173	
25	106115	ΔΑΚΤΥΛΙΟΣ, ασφάλισης ελατηρίου (hi-collar)	4		245442	(3900)	1
26		ΚΟΧΛΙΑΣ, συναρμολόγησης, με εσοχή	4	102	245443	(5900)	1
	107210	(3900)	4	117▲	100644	ΚΟΧΛΙΑΣ, για το καπάκι	9
	114666	(5900)	4	119	290228	ΕΤΙΚΕΤΑ, για προσοχή	1
27	114418	ΚΟΧΛΙΑΣ, self tap, fil hd	4		244197	ΑΝΤΛΙΑ, βαφής	1
28	116806	ΔΙΑΚΟΠΤΗΣ, γλωττίδας	1		244224	(3900)	1
37	106212	ΚΟΧΛΙΑΣ, συναρμολόγησης, εξαγωνικής κεφαλής	4	120	195516	Εγχειρίδιο 309277	4
38	193677	ΠΛΑΚΑ, στερέωσης	1	122	105510	ΔΙΑΧΩΡΙΣΤΗΡΑΣ	4
40	113802	ΚΟΧΛΙΑΣ, εξαγωνικής κεφαλής, με δακτύλιο	1	127	108851	ΔΑΚΤΥΛΙΟΣ, ασφάλισης, ελατηρίου (hi-collar)	19
61	245797	ΕΛΑΣΤΙΚΟΣ ΣΩΛΗΝΑΣ, 9 mm x 91 cm	1	129	110838	ΔΑΚΤΥΛΙΟΣ, λείας επιφάνειας	4
63	195515	ΑΠΟΣΒΕΣΤΗΡΑΣ ΚΡΑΔΑΣΜΩΝ, στερέωσης του κινητήρα	4	130	110400	ΠΕΡΙΚΟΧΛΙΟ, ασφαλιστικό	5
64	108868	ΣΦΙΓΚΤΗΡΑΣ, καλωδίου	3	132	108803	ΠΕΡΙΚΟΧΛΙΟ, ασφαλιστικό, εισαγωγής, nylock, 8	5
65	110963	ΚΟΧΛΙΑΣ, συναρμολόγησης, με δακτύλιο	2	141		ΚΟΧΛΙΑΣ, εξαγωνικός, με εσοχή	6
66	240999	ΑΓΩΓΟΣ, γείωσης	1		198605	ΕΤΙΚΕΤΑ, μπροστινής όψης	1
72	101566	ΠΕΡΙΚΟΧΛΙΟ, ασφαλιστικό	12	143▲	198883	(3900)	1
83		ΑΞΟΝΑΣ, συνδετικός	1	145	194125	(5900)	1
	241008	(3900)	1		107218	ΕΤΙΚΕΤΑ, ΚΙΝΔΥΝΟΣ, Αγγλικά	1
	241012	(5900)	1		114686	ΚΟΧΛΙΑΣ, συναρμολόγησης, με εσοχή	2
84		ΔΑΚΤΥΛΙΟΣ, ασφάλισης, ελατηρίου	1	250		(3900)	2
	104008	(3900)	4		105510	(5900)	2
	100214	(5900)	4		104008	(5900)	2
85		ΚΟΧΛΙΑΣ, συναρμολόγησης	4	146		ΔΑΚΤΥΛΙΟΣ	
	109031	(3900)	4		108879	(3900)	1
	108842	(5900)	4		114530	(5900)	1
86	183401	ΚΛΕΙΔΙ, παράλληλο	1	147	116618	ΒΕΝΖΙΝΟΚΙΝΗΤΗΡΑΣ	1
87	193680	ΚΟΛΑΡΟ, άξονα	1	150		(5900)	1
88		ΠΛΗΜΝΗ, θωράκισης (βλ. 229)	1			ΜΑΓΝΗΤΗΣ	1
89		ΠΕΡΙΒΛΗΜΑ, συμπλέκτη	1	173	116838	ΘΩΡΑΚΙΣΗ, συμπλέκτη, 10 cm (βλ. 229)	1
	193540	(3900)	1	183		ΠΕΙΡΟΣ, ελατηρίου	2
	193531	(5900)	1		245715	ΠΕΡΙΒΛΗΜΑ, οδοντωτού τροχίσκου	1
90		ΣΤΡΟΦΕΑΣ, συμπλέκτη (βλ. 229)	1		245834	(3900)	1
91	101682	ΚΟΧΛΙΑΣ, συναρμολόγησης	4	229		(5900)	1
92		ΚΑΛΥΜΜΑ, περιβλήματος	1		241109	ΚΙΤ, συμπλέκτη	1
	179899	(3900)	1		241113	(3900)	1
	241308	(5900)	1			(5900)	1
94	240523	ΠΕΡΙΒΛΗΜΑ, ρουλεμάν (3900)	1			περιλαμβάνει τα στοιχεία 88, 90, 91, 122, 132, 150	
	241015	ΠΕΡΙΒΛΗΜΑ, ρουλεμάν (5900)	1				

▲ Εφεδρικές ετικέτες προειδοποίησης διατίθενται δωρεάν κατόπιν παραγγελίας.

Εξαρτήματα – LineLazer III

Μοντέλα 233688 και 233690



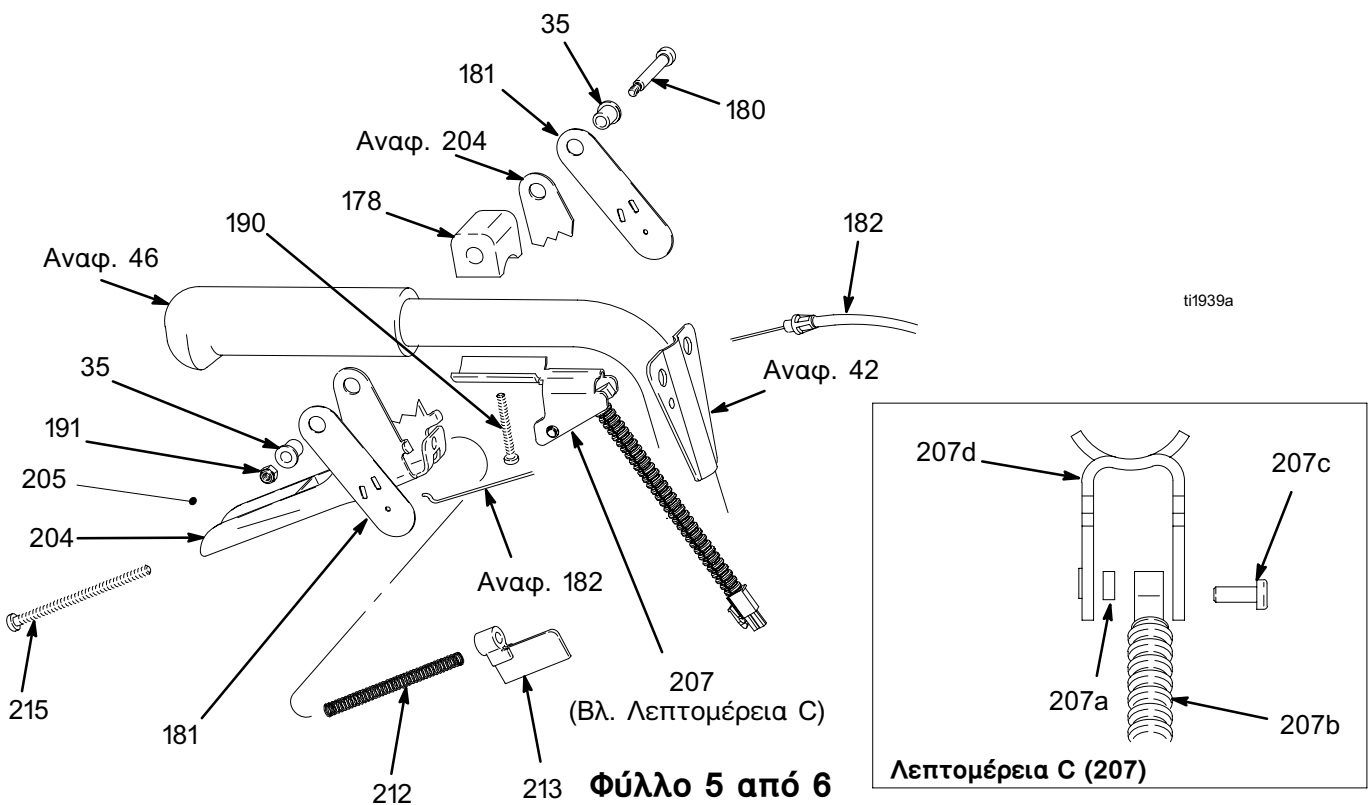
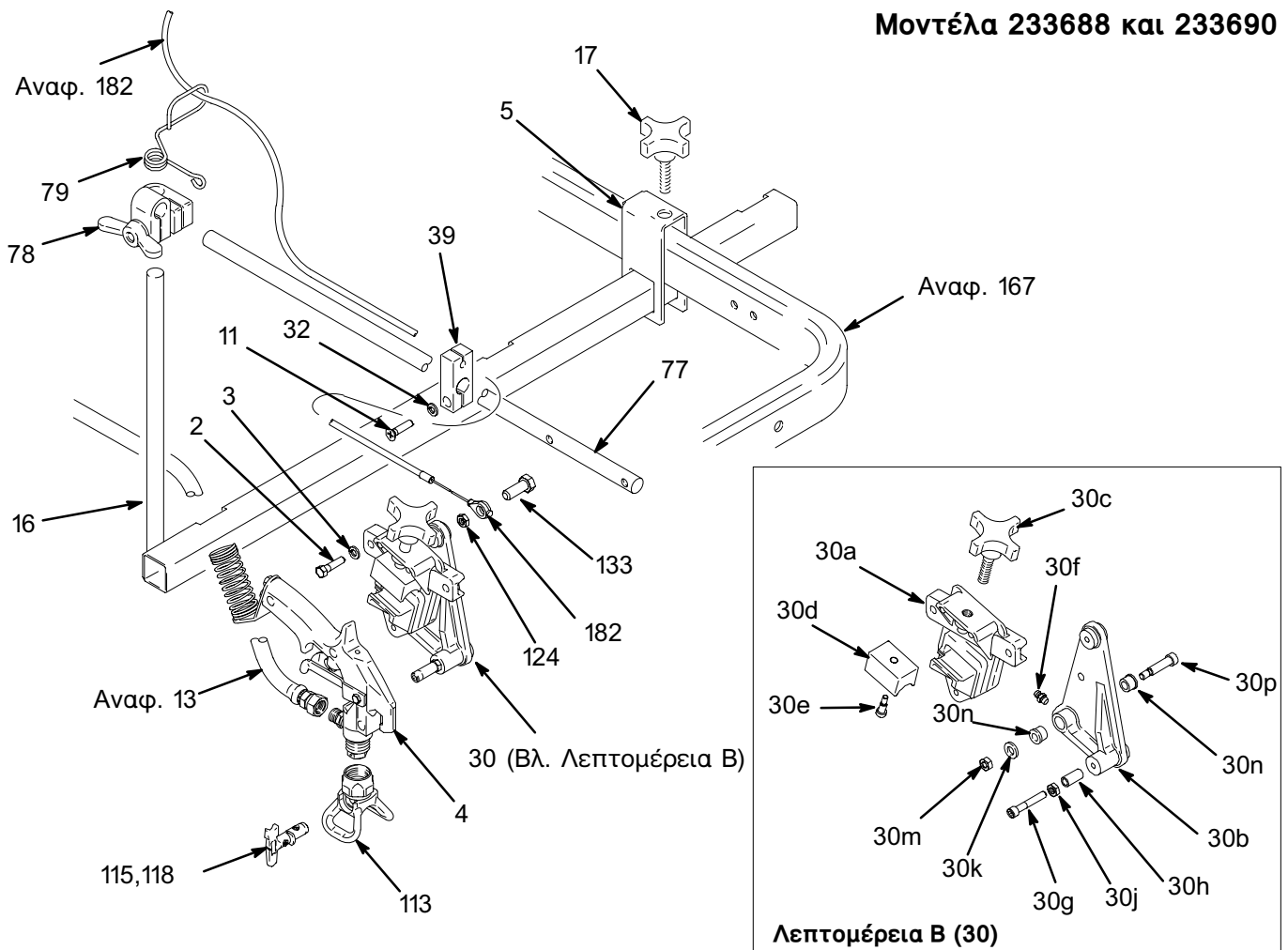
ti1940a

Εξαρτήματα – LineLazer III

Αρ. Αναφ.	Αρ. Εξαρτήματος	Περιγραφή	Ποσ.	Αρ. Αναφ.	Αρ. Εξαρτήματος	Περιγραφή	Ποσ.
41	114682	ΕΛΑΤΗΡΙΟ, συμπίεσης	1	164c	193528	ΒΡΑΧΙΟΝΑΣ, detent	1
62	112405	ΠΕΡΙΚΟΧΛΙΟ, ασφαλιστικό	3	164d	193662	ΠΕΙΡΟΣ, ασφάλισης, κωνικός	1
68	100731	ΔΑΚΤΥΛΙΟΣ	4	164e	110754	ΚΟΧΛΙΑΣ, συναρμολόγησης, με εσοχή	1
72	101566	ΠΕΡΙΚΟΧΛΙΟ, ασφαλιστικό	12	164f	181818	ΚΟΥΜΠΙ, οδοντωτό	1
76	193665	ΕΛΑΣΜΑ, καλωδίου	1	164g	114548	ΡΟΥΛΕΜΑΝ, μπρούτζινο	1
116	114982	ΚΟΧΛΙΑΣ, συναρμολόγησης, με δακτύλιο	2	164h	113484	ΔΑΚΤΥΛΙΟΣ, γράσου	1
131	110837	ΚΟΧΛΙΑΣ, με δακτύλιο, εξαγωνικός	7	164j	113485	ΡΟΥΛΕΜΑΝ, κύπελο/κώνος	2
144	193658	ΔΙΑΧΩΡΙΣΤΗΡΑΣ, δακτυλίου	2	164k	112825	ΕΛΑΤΗΡΙΟ, δισκοειδές	1
152	240991	ΕΛΑΣΜΑ, τροχού, πρόσθιου	1	164m	112405	ΠΕΡΙΚΟΧΛΙΟ, ασφαλιστικό	1
154	113471	ΚΟΧΛΙΑΣ, συναρμολόγησης, εξαγωνικής κεφαλής	1	164n	114648	ΚΑΠΑΚΙ, προστασίας από τη σκόνη	1
156	114549	ΤΡΟΧΟΣ, πνευματικός	1	164p	107194	ΔΑΚΤΥΛΙΟΣ, λείας επιφάνειας	1
157	112825	ΕΛΑΤΗΡΙΟ, δισκοειδές	1	164r	108000	ΠΕΡΙΚΟΧΛΙΟ, ασφαλιστικό	1
158	114802	ΣΤΟΠ, καλωδίου	1	164s	113962	ΡΟΔΕΛΑ, από βαμμένο χάλυβα	1
164	241105	ΤΡΟΧΟΣ, ταλαντευόμενος	1	164t	114681	ΚΟΧΛΙΑΣ, συναρμολόγησης, εξαγωνικής κεφαλής	1
164a	240940	ΚΙΤ, επισκευής, ελάσματος, πλήμνης	1	164u	198606	ΔΙΣΚΟΣ, ρυθμιστή	1
		περιλαμβάνει τα στοιχεία 164j (2), 164h		164v	193661	ΣΙΑΓΟΝΑ	1
164b	240942	ΑΤΡΑΚΤΟΣ, διχαλωτή ασφάλεια	1	164w	108483	ΚΟΧΛΙΑΣ, ώμου, με εσοχή	1
				164x	112776	ΔΑΚΤΥΛΙΟΣ, λείας επιφάνειας	1

Εξαρτήματα – LineLazer III

Μοντέλα 233688 και 233690

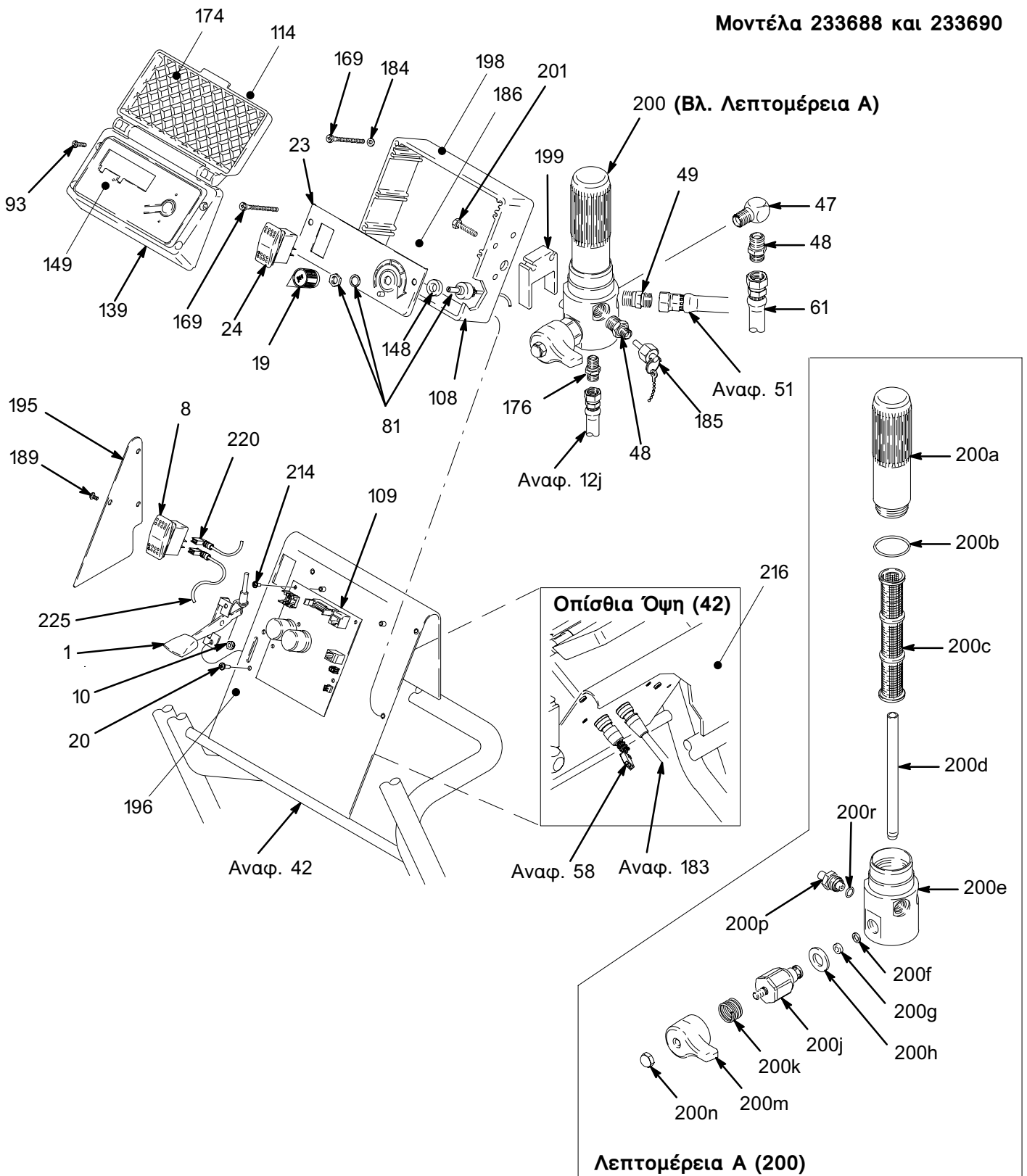


Εξαρτήματα – LineLazer III

Αρ. Αναφ.	Αρ. Εξαρτήματος	Περιγραφή	Ποσ.	Αρ. Αναφ.	Αρ. Εξαρτήματος	Περιγραφή	Ποσ.
2	100021	ΚΟΧΛΙΑΣ, συναρμολόγησης, εξαγωνικής κεφαλής	2	77	181734	ΒΡΑΧΙΟΝΑΣ, στήριξης	1
3	100016	ΔΑΚΤΥΛΙΟΣ, ασφάλισης	2	78	114029	ΣΦΙΓΚΤΗΡΑΣ, ταλαντευόμενος, ρυθμιζόμενος	1
4	243284	ΠΙΣΤΟΛΙ, flex, βασικό	1	79	188135	ΟΔΗΓΟΣ, καλωδίου	1
		Εγχειρίδιο 309093		113	243161	ΠΡΟΦΥΛΑΚΤΗΡΑΣ, RAC 5	1
5	240780	ΕΛΑΣΜΑ, βραχίονα, πιστολιού	2	115	286517	ΜΠΕΚ, βαφής, RAC 5	1
11	100101	ΒΙΔΑ, συναρμολόγησης, εξαγωνικής κεφαλής	1	118	LL5319	ΜΠΕΚ, βαφής, RAC 5, διαγράμμισης	1
16	224052	ΕΛΑΣΜΑ, στήριξης πιστολιού	1	124	101345	ΠΕΡΙΚΟΧΛΙΟ, εξαγωνικό, ασφαλιστικό	1
17	108471	ΚΟΥΜΠΙ, οδοντωτό	2				
30	241001	ΒΑΣΗ ΣΤΗΡΙΞΗΣ, πιστολιού	1	133	111230	ΚΟΧΛΙΑΣ, μηχανής, flhd	1
30a	188452	ΒΑΣΗ ΣΤΗΡΙΞΗΣ, πιστολιού	1	178	198896	ΜΠΛΟΚ, στερέωσης (μηχανής)	1
30b	186747	ΜΟΧΛΟΣ, ενεργοποίησης	1	180	116941	ΚΟΧΛΙΑΣ, ώμου, με εσοχή	1
30c	181818	ΚΟΥΜΠΙ, οδοντωτό	1	181	198895	ΠΛΑΚΑ, μοχλού, αρθρωτή	2
30d	181795	ΣΙΑΓΟΝΑ, clamped	1	182	245732	ΚΙΤ, καλωδίου	1
30e	108483	ΚΟΧΛΙΑΣ, ώμου	1	190	116973	ΚΟΧΛΙΑΣ, #10 tartite phil	1
30f	100846	ΘΗΛΗ, λίπανσης	1	191	116969	ΠΕΡΙΚΟΧΛΙΟ, ασφαλιστικό	1
30g	107445	ΚΟΧΛΙΑΣ, συναρμολόγησης	1	204	245733	ΣΚΑΝΔΑΛΗ,	1
30h	108535	ΡΟΥΛΕΜΑΝ, χιτώνιο	1			περιλαμβάνει τα στοιχεία 205, 212, 213, 215	
30j	101345	ΠΕΡΙΚΟΧΛΙΟ, εξαγωνικό, ασφαλιστικό	1	205	15A644	ΕΤΙΚΕΤΑ, σκανδάλης	1
30k	110755	ΔΑΚΤΥΛΙΟΣ, λείας επιφάνειας	1	207	245713	ΕΛΑΣΜΑ ΣΤΗΡΙΞΗΣ, αισθητήρα και μαγνήτη	1
30m	100015	ΚΟΧΛΙΑΣ, εξαγωνικός MSCR	1	207a	117273	ΜΑΓΝΗΤΗΣ	1
30n	111016	ΡΟΥΛΕΜΑΝ, με δακτύλιο	1	207b	117274	ΔΙΑΚΟΠΤΗΣ, γλωττίδα	1
30p	111045	ΚΟΧΛΙΑΣ, ώμου	1	207c	117317	ΚΟΧΛΙΑΣ, plastite, κυλινδρικής κεφαλής	1
32	100133	ΡΟΔΕΛΑ, ασφάλισης	1	207d	15A563	ΕΛΑΣΜΑ ΣΤΗΡΙΞΗΣ, αισθητήρα και μαγνήτη	1
35	111017	ΡΟΥΛΕΜΑΝ, με δακτύλιο (φλάντζα)	2	212	117269	ΕΛΑΤΗΡΙΟ	1
39	186699	ΜΠΛΟΚ, στερέωσης, καλωδίου	1	213	117268	ΕΛΑΣΜΑ ΣΤΗΡΙΞΗΣ, διακόπτη	1
				215	112381	ΚΟΧΛΙΑΣ, μηχανής, κυλινδρικής κεφαλής	1

Εξαρτήματα – LineLazer III

Μοντέλα 233688 και 233690



ti1941a

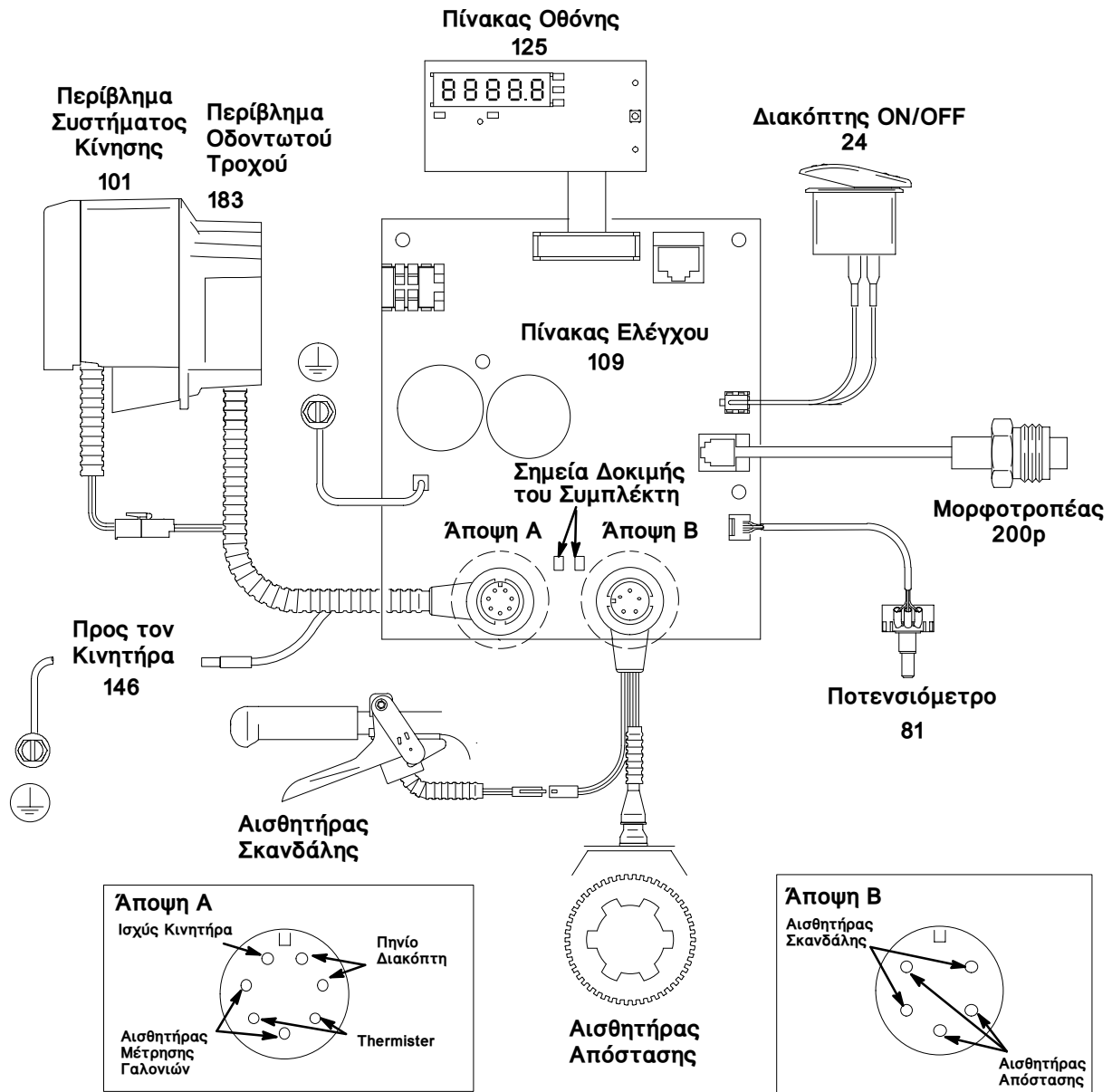
Εξαρτήματα – LineLazer III

Αρ. Αναφ.	Αρ. Εξαρτήματος	Περιγραφή	Ποσ.	Αρ. Αναφ.	Αρ. Εξαρτήματος	Περιγραφή	Ποσ.
1	114955	ΔΙΑΤΑΞΗ ΕΛΕΓΧΟΥ, μοχλού γκαζιού	1	196▲	15A245	ΕΤΙΚΕΤΑ, προειδοποίησης	1
8	114954	ΔΙΑΚΟΠΤΗΣ	1	198▲	189246	ΕΤΙΚΕΤΑ, προειδοποίησης	1
10	109466	ΠΕΡΙΚΟΧΛΙΟ, ασφάλισης, εξαγωνικό	2	199	198684	ΔΙΑΧΩΡΙΣΤΗΡΑΣ, βάσης	1
19	116167	ΚΟΥΜΠΙ ΧΕΙΡΙΣΜΟΥ, ποτενσιόμετρου	1	200	245515	ΦΙΛΤΡΟ, συγκροτήματος	1
20	112380	ΚΟΧΛΙΑΣ, μηχανής, κυλινδρικής κεφαλής	2	200a	196675	ΥΠΟΔΟΧΕΑΣ, ΦΙΛΤΡΟΥ	1
23	198553	ΠΙΝΑΚΑΣ, ελέγχου	1	200b	104361	ΔΑΚΤΥΛΙΟΣ-Ο	1
24	116752	ΔΙΑΚΟΠΤΗΣ	1	200c	243984	ΦΙΛΤΡΟ, ρευστού	1
47	196179	ΣΥΝΔΕΤΙΚΟ, γωνιωμένο, street	1	200d	196786	ΣΩΛΗΝΑΣ, διασκορπιστήρα	1
48	196178	ΠΡΟΣΑΡΜΟΓΕΑΣ, ρακόρ	2	200e	245796	ΠΕΡΙΒΛΗΜΑ, φίλτρου, 3/8 npt	1
49	196177	ΠΡΟΣΑΡΜΟΓΕΑΣ, ρακόρ	1	200f	193710	ΔΑΚΤΥΛΙΟΣ, βαλβίδας	1
61	245797	ΕΛΑΣΤΙΚΟΣ ΣΩΛΗΝΑΣ, 9 mm x 91 cm	1	200g	193709	ΔΑΚΤΥΛΙΟΣ, βαλβίδας	1
81	241443	ΠΟΤΕΝΣΙΟΜΕΤΡΟ	1	200h	114797	ΠΑΡΕΜΒΥΣΜΑ	1
93	116252	ΚΟΧΛΙΑΣ, #8 taptite phil	4	200j	245103*	ΒΑΛΒΙΔΑ	1
108	198602	ΚΙΒΩΤΙΟ, ελέγχου	1	200k	114708	ΕΛΑΤΗΡΙΟ, συμπίεσης	1
109	245512	ΠΙΝΑΚΑΣ, ελέγχου, linelazer	1	200m	194102	ΛΑΒΗ, βαλβίδας	1
114	196670	ΕΤΙΚΕΤΑ, καλύμματος κιβωτίου	1	200n	114688	ΠΕΡΙΚΟΧΛΙΟ, cap, εξαγωνικής κεφαλής	1
139	245791	ΚΙΤ, οθόνης, περιλαμβάνει τα στοιχεία 93, 114, 149, 174	1	200p	243222	ΜΟΡΦΟΤΡΟΠΕΑΣ	1
148	198650	ΔΙΑΧΩΡΙΣΤΗΡΑΣ, ατράκτου (άξονα)	1	200r	111457	ΔΑΚΤΥΛΙΟΣ	1
149	198648	ΕΤΙΚΕΤΑ, LCD	1	201	117232	ΚΟΧΛΙΑΣ, συναρμολόγησης, εξαγωνικής κεφαλής	3
169	114393	ΚΟΧΛΙΑΣ, μηχανής, κυλινδρικής κεφαλής	4	214	114331	ΚΟΧΛΙΑΣ, μηχανής, επίπεδης κεφαλής, sems	6
174	198649	ΕΤΙΚΕΤΑ, LCD με οδηγίες	1	216	15A644	ΕΤΙΚΕΤΑ, αναγνώρισης ταυτότητας εξαρτήματος	1
176	196181	ΣΥΝΔΕΤΙΚΟ, ρακόρ	1	220	198975	ΣΥΡΜΑ, γείωσης	1
184	116876	ΔΑΚΤΥΛΙΟΣ, επίπεδος	2	225	15A670	ΑΓΩΓΟΣ, ηλεκτρικός	1
185	245441	ΒΥΣΜΑ, χωρίς παρέμβυσμα	1				
186	198999	ΕΤΙΚΕΤΑ, με οδηγίες	1				
189	100035	ΚΟΧΛΙΑΣ, μηχανής, ρη	3				
195	198942	ΕΛΑΣΜΑ, πλευρικό	1				

* Το κιτ 245103 για την αντικατάσταση της βαλβίδας αποστράγγισης περιλαμβάνει τα στοιχεία 200f, g, h, k, m, n

▲ Εφεδρικές ετικέτες προειδοποίησης διατίθενται δωρεάν κατόπιν παραγγελίας

Διάγραμμα Συρμάτωσης της Διάταξης Ελέγχου της Πίεσης



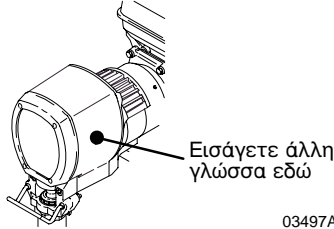
Παρελκόμενα

ΕΤΙΚΕΤΕΣ ΚΙΝΔΥΝΟΥ

Το μηχάνημα βαφής που αγοράσατε φέρει μια ετικέτα ΚΙΝΔΥΝΟΥ στην αγγλική γλώσσα. Εάν το προσωπικό σας δεν γνωρίζει Αγγλικά, μπορείτε να παραγγείλετε μια από τις ακόλουθες ετικέτες για το μηχάνημά σας. Συμβουλευτείτε το παρακάτω σχήμα για να βρείτε τη βέλτιστη θέση για τις συγκεκριμένες ετικέτες, όσον αφορά στην ορατότητα.

Για τη παραγγελία, αποταθείτε στον τοπικό σας διανομέα Graco.

Γαλλικά 194931
Ισπανικά 194932
Γερμανικά 194933
Ελληνικά 194934
Κορεατικά 194935
Αγγλικά 194125



03497A

Τεχνικά Στοιχεία

Κινητήρας Honda GX120

Ονομαστική Ισχύς @ 3600 rpm/στροφές ανά λεπτό
ANSI 4.0 Horsepower
DIN 6270B/DIN 6271

NA 2,1 Kw – 2,8 Ps
NB 2,6 Kw – 3,6 Ps

Κινητήρας Honda GX160

Ονομαστική Ισχύς @ 3600 rpm/στροφές ανά λεπτό
ANSI 5.5 Horsepower
DIN 6270B/DIN 6271

NA 2,9 Kw – 4,0 Ps
NB 3,6 Kw – 4,9 Ps

Μέγιστη πίεση λειτουργίας 227 bar (22,7 MPa)
Στάθμη Θορύβου

Ηχητική ισχύς 105 dBa
σύμφωνα με το πρότυπο ISO 3744

Ηχητική πίεση 96 dBa
μετράται σε 1 m

Κύκλοι/λίτρο

LineLazer III 3900 27,5
LineLazer III 5900 27,5

Μέγιστη απόδοση

LineLazer III 3900 4,4 λίτρα/λεπτό
LineLazer III 5900 5,7 λίτρα/λεπτό

Μέγιστο μέγεθος μπεκ

LineLazer III 3900 ... 1 πιστόλι με μπεκ 0,86 mm (0.034")
2 πιστόλια με μπεκ 0,6 mm (0.024")
LineLazer III 5900 ... 1 πιστόλι με μπεκ 1 mm (0.041")
2 πιστόλια με μπεκ 0,7 mm (0.028")

Διηθητήρας χρώματος εισόδου 16 mesh (1190 micron)
οθόνη από ανοξείδωτο χάλυβα, πολλών χρήσεων

Διηθητήρας χρώματος εξόδου 60 mesh (250 micron)
οθόνη από ανοξείδωτο χάλυβα, πολλών χρήσεων

Μέγεθος εισόδου αντλίας 3/4 in. npt (m)

Μέγεθος εξόδου ρευστού 1/4 npsm από
το φίλτρο ρευστού

Διαβρεχόμενα Εξαρτήματα ανθρακοχάλυβας
με επίστρωση ψευδαργύρου, Teflon®,
Nylon, πολυουρεθάνη, UHMW πολυαιθυλένιο,
Viton®, Delrin®, δέρμα, αλουμίνιο, καρβίδιο
του βολφραμίου, ανθρακοχάλυβας με επίστρωση
νικελίου και ψευδαργύρου, ανοξείδωτος χάλυβας,
επίστρωση χρωμίου

ΣΗΜΕΙΩΣΗ: Οι ονομασίες Delrin®, Teflon®, Viton® αποτελούν σήματα κατατεθέντα της DuPont Company.

Διαστάσεις

LineLazer III 3900

Μοντέλο 233688, Μηχάνημα Βαφής 233664

Βάρος (ξηρό άνευ συσκευασίας) 96 kg
Ύψος 101,6 cm
Μήκος 165,1 cm
Πλάτος 81,3 cm

Μοντέλο 233689, Μηχάνημα Βαφής 233694 με Κιτ 2ου Πιστολιού

Βάρος (ξηρό άνευ συσκευασίας) 101 kg
Ύψος 101,6 cm
Μήκος 165,1 cm
Πλάτος 81,3 cm

LineLazer III 5900

Μοντέλο 233690, Μηχάνημα Βαφής 233627

Βάρος (ξηρό άνευ συσκευασίας) 105 kg
Ύψος 101,6 cm
Μήκος 165,1 cm
Πλάτος 81,3 cm

Μοντέλο 233691, Μηχάνημα βαφής 233695 με Κιτ 2ου Πιστολιού

Βάρος (ξηρό άνευ συσκευασίας) 110 kg
Ύψος 101,6 cm
Μήκος 165,1 cm
Πλάτος 81,3 cm

Εγγύηση Graco

Η Graco εγγυάται ότι κάθε εξοπλισμός ο οποίος κατασκευάζεται από την Graco και φέρει την ονομασία της, βρίσκεται σε άρτια κατάσταση από άποψη υλικών και τεχνουργίας κατά την ημέρα πώλησης από εξουσιοδοτημένο διανομέα προϊόντων Graco προς τον αρχικό αγοραστή για χρήση του τελευταίου. Με εξαίρεση τυχόν ειδική, επαυξημένη ή περιορισμένη εγγύηση που έχει εκδοθεί από την Graco, η Graco αναλαμβάνει, για περίοδο δώδεκα μηνών από την ημέρα της πώλησης, την επισκευή ή αντικατάσταση οιοδήποτε μέρους του εξοπλισμού κρίνεται από την ίδια ως ελαττωματικό. Η παρούσα εγγύηση ισχύει μόνο εφόσον ο εξοπλισμός εγκαθίσταται, λειτουργεί και συντηρείται σύμφωνα με τις γραπτές συστάσεις της Graco.

Η παρούσα εγγύηση δεν καλύπτει, και η Graco δεν φέρει ευθύνη για τη γενική φθορά, ή οιαδήποτε δυσλειτουργία, βλάβη ή φθορά που προκαλείται από εσφαλμένη εγκατάσταση ή εφαρμογή, εκτριβή, διάβρωση, ανεπαρκή ή ακατάλληλη συντήρηση, αμέλεια, ατύχημα, παρέμβαση, ή αντικατάσταση με εξαρτήματα άλλου κατασκευαστή. Επιπλέον, η Graco δεν φέρει ευθύνη για τυχόν δυσλειτουργία, βλάβη ή φθορά που προκαλεί η ασυμβατότητα του εξοπλισμού Graco με κατασκευές, παρελκόμενα, εξοπλισμούς ή υλικά άλλου προμηθευτή, ή τον ακατάλληλο σχεδιασμό, κατασκευή, εγκατάσταση, λειτουργία ή συντήρηση κατασκευών, παρελκομένων, εξοπλισμών ή υλικών άλλου προμηθευτή.

Η παρούσα εγγύηση προϋποθέτει την επιστροφή, με επιβάρυνση του αποστολέα, του δηλωθέντος ως ελαττωματικού εξοπλισμού σε εξουσιοδοτημένο διανομέα προϊόντων Graco προς εξακρίβωση του δηλωθέντος ελαττώματος. Σε περίπτωση εξακρίβωσης του δηλωθέντος ελαττώματος, η Graco θα αναλάβει τη δωρεάν επισκευή ή αντικατάσταση οιοδήποτε ελαττωματικών μερών. Ο εξοπλισμός θα επιστραφεί στον αρχικό αγοραστή, χωρίς δική του επιβάρυνση για τη μεταφορά. Σε περίπτωση που ο έλεγχος του εξοπλισμού δεν υποδείξει ελάττωμα από άποψη υλικών ή τεχνουργίας, οι επισκευές θα χρεωθούν με ένα εύλογο ποσό, το οποίο θα περιλαμβάνει το κόστος εξαρτημάτων, εργασίας, και μεταφοράς.

Η ΠΑΡΟΥΣΑ ΕΓΓΥΗΣΗ ΕΙΝΑΙ ΑΠΟΚΛΕΙΣΤΙΚΗ ΚΑΙ ΥΠΟΚΑΘΙΣΤΑ ΟΙΕΣΔΗΠΟΤΕ ΑΛΛΕΣ ΕΓΓΥΗΣΕΙΣ, ΡΗΤΕΣ Ή ΕΞΥΠΑΚΟΥΜΕΝΕΣ, ΣΥΜΠΕΡΙΛΑΜΒΑΝΟΜΕΝΗΣ ΚΑΙ, ΑΛΛΑ ΟΧΙ ΜΟΝΟ, ΤΗΣ ΕΓΓΥΗΣΗΣ ΕΜΠΟΡΕΥΣΙΜΟΤΗΤΑΣ Ή ΤΗΣ ΕΓΓΥΗΣΗΣ ΚΑΤΑΛΛΗΛΟΤΗΤΑΣ ΓΙΑ ΣΥΓΚΕΚΡΙΜΕΝΟ ΣΚΟΠΟ.

Η μόνη υποχρέωση της Graco και η μόνη αποζημίωση του αγοραστή για οιοδήποτε αθέτηση της εγγύησης είναι αυτές που ορίζονται ανωτέρω. Ο αγοραστής αποδέχεται ότι δεν είναι δυνατή καμία άλλη αποζημίωση (συμπεριλαμβανομένων και, αλλά όχι μόνο, των συμπτωματικών ή παρεπόμενων ζημιών από απώλεια κερδών, απώλεια πωλήσεων, τραυματισμό προσώπων, φθορά περιουσίας ή οιοδήποτε συμπτωματικών ή παρεπόμενων απωλειών). Οιαδήποτε αγωγή για αθέτηση εγγύησης πρέπει να κατατίθεται εντός δύο (2) ετών από την ημέρα της πώλησης.

Η Graco δεν εγγυάται, και αρνείται οιαδήποτε εξυπακουόμενη εγγύηση εμπορευσιμότητας και καταλληλότητας για συγκεκριμένο σκοπό σχετικά με παρελκόμενα, εξοπλισμούς, υλικά ή εξαρτήματα που πωλούνται αλλά δεν κατασκευάζονται από την Graco. Τα εν λόγω είδη, τα οποία πωλούνται αλλά δεν κατασκευάζονται από την Graco (όπως ηλεκτρικοί κινητήρες, βενζινοκίνητες μηχανές, διακόπτες, ελαστικοί σωλήνες, κλπ.), καλύπτονται, ενδεχομένως, από την εγγύηση του κατασκευαστή τους. Η Graco θα συνδράμει, στο πλαίσιο των δυνατοτήτων της, τους αγοραστές οι οποίοι επιθυμούν να προβάλουν οιαδήποτε αξίωση για αθέτηση των εν λόγω εγγυήσεων.

Η Graco δεν ευθύνεται σε καμία περίπτωση για έμμεσες, συμπτωματικές, ειδικές ή παρεπόμενες ζημιές από προμήθεια εξοπλισμών εκ μέρους της Graco υπό τους όρους του παρόντος, ή από την παροχή, απόδοση, ή χρήση οιοδήποτε προϊόντων ή άλλων πωληθέντων αγαθών έως του παρόντος, είτε λόγω αθέτησης συμβολαίου, αθέτησης εγγύησης, αμέλειας εκ μέρους της Graco, ή για άλλους λόγους.

ΓΙΑ ΤΟΥΣ ΠΕΛΑΤΕΣ ΤΗΣ GRACO ΚΑΝΑΔΑ

Τα μέρη αναγνωρίζουν την εντολή τους για τη σύνταξη στην αγγλική γλώσσα του παρόντος εγγράφου, καθώς και του συνόλου των λοιπών εγγράφων, κοινοποιήσεων και νομικών πράξεων, τα οποία υπογράφονται, δίδονται ή θεσπίζονται σύμφωνα με το παρόν ή σε άμεση ή έμμεση σχέση με το παρόν.

ΕΠΙΠΛΕΟΝ ΚΑΛΥΨΗ

Η Graco προσφέρει επαυξημένη εγγύηση και εγγύηση για φθορά για προϊόντα που περιγράφονται στο “Πρόγραμμα Εγγύησης Εξοπλισμών Graco”.

Το σύνολο των στοιχείων που περιέχονται στο παρόν έγγραφο υπό μορφή κειμένου και εικόνων αποτελούν τις πλέον πρόσφατες πληροφορίες σχετικά με τα προϊόντα μας κατά τη χρονική στιγμή της έκδοσης. Η Graco διατηρεί το δικαίωμα να προβεί σε αλλαγές άνευ πρότερης ειδοποίησης

Κέντρα Πωλήσεων: Μιννεάπολη (MN), Πλύμουθ.
Γραφεία Εξωτερικού: Βέλγιο, Κίνα, Ιαπωνία, Κορέα

**GRACO N.V.; Industrieterrein — Oude Bunders;
Slakweidestraat 31, 3630 Maasmechelen, Belgium
Tel.: 32 89 770 700 – Fax: 32 89 770 777**

Το παρόν εκτυπώθηκε στο Βέλγιο 309414/2/2002